

ร่าง

แผนอัตรากำลัง ๓ปี

ประจำปีงบประมาณ พ.ศ.๒๕๖๔-๒๕๖๖
(ฉบับปรับปรุง ครั้งที่ ๑/๒๕๖๔)



องค์การบริหารส่วนตำบลโคกเรืองรัมย์
อำเภอบำเหน็จณรงค์ จังหวัดชัยภูมิ

งานการบริหารงานบุคคล
สำนักปลัด องค์การบริหารส่วนตำบล
อำเภอบำเหน็จณรงค์ จังหวัดชัยภูมิ

คำนำ

องค์การบริหารส่วนตำบลโคกเจริญรัมย์ ได้มีการจัดทำแผนอัตรากำลัง ๓ ปี โดยมีโครงสร้างการแบ่งงานและระบบงานที่เหมาะสมไม่ซ้ำซ้อน มีการกำหนดตำแหน่ง การจัดอัตรากำลังโครงสร้างให้เหมาะสมกับอำนาจหน้าที่ขององค์การบริหารส่วนตำบล ตามพระราชบัญญัติสภาตำบลและองค์การบริหารส่วนตำบล พ.ศ. ๒๕๓๗ และตามพระราชบัญญัติกำหนดแผนและขั้นตอนการกระจายอำนาจให้องค์กรปกครองส่วนท้องถิ่น พ.ศ. ๒๕๔๒ และเพื่อให้คณะกรรมการพนักงานส่วนตำบลจังหวัดชัยภูมิ (ก.อบต.จังหวัดชัยภูมิ) ตรวจสอบการกำหนดตำแหน่งและการใช้ตำแหน่งพนักงานส่วนตำบลให้เหมาะสม ทั้งยังใช้เป็นแนวทางในการดำเนินการวางแผนการใช้ อัตรากำลังพนักงานส่วนตำบล การพัฒนาบุคลากรขององค์การบริหารส่วนตำบลโคกเจริญรัมย์ ให้มีประสิทธิภาพและประสิทธิผลอย่างเหมาะสมกับสภาพความเป็นจริงปัจจุบัน

ประกอบกับมติเห็นชอบจากคณะกรรมการพนักงานส่วนตำบลจังหวัดชัยภูมิ(ก.อบต.จ.ชัยภูมิ) เรื่อง การปรับโครงสร้างการแบ่งส่วนราชการ การกำหนดระดับและตำแหน่ง ให้องค์การบริหารส่วนตำบลโคกเจริญรัมย์ ประกาศกำหนดโครงสร้างส่วนราชการและอำนาจหน้าที่ จึงได้ดำเนินการ “ปรับปรุงแผนอัตรากำลัง ๓ ปี ประจำปีงบประมาณ ๒๕๖๔ – ๒๕๖๖ ครั้งที่ ๑/๒๕๖๔“ เพื่อใช้เป็นคู่มือในการบริหารจัดการของผู้บริหารและผู้ที่เกี่ยวข้อง และใช้ในการประกอบการคำนวณค่าใช้จ่ายด้านการบริหารงานบุคคล มาตรา ๓๕ แห่งพระราชบัญญัติระเบียบบริหารงานบุคคลส่วนท้องถิ่น พ.ศ. ๒๕๔๒ ให้เกิดประโยชน์สูงสุดต่อประชาชน เกิดผลสัมฤทธิ์ต่อภารกิจอำนาจหน้าที่ ความรับผิดชอบ ที่มีประสิทธิภาพ มีความคุ้มค่า และใช้พิจารณาลดขั้นตอนการปฏิบัติงาน และมีการลดภารกิจและยุบเลิกหน่วยงานที่ไม่จำเป็น และการปฏิบัติภารกิจสามารถตอบสนองความต้องการของประชาชนได้เป็นอย่างดี

องค์การบริหารส่วนตำบลโคกเจริญรัมย์

กรกฎาคม ๒๕๖๔

สารบัญ

เรื่อง	หน้า
๑. หลักการและเหตุผล	๑
๒. วัตถุประสงค์และ ประโยชน์ที่จะได้รับ	๑
๓. กรอบแนวคิดในการจัดทำแผนอัตรากำลัง ๓ ปี	๒
๔. สภาพปัญหา ความต้องการของประชาชนในเขตพื้นที่ขององค์การบริหารส่วนตำบล	๘
๕. ภารกิจ อำนาจหน้าที่ขององค์การบริหารส่วนตำบลโคกเจริญรัมย์	๑๐
๖. ภารกิจหลักและภารกิจรองที่องค์การบริหารส่วนตำบลจะดำเนินการ	๑๓
๗. สรุปปัญหาและแนวทางกำหนดโครงสร้างส่วนราชการและกรอบอัตรากำลัง	๑๓
๘. โครงสร้างการกำหนดส่วนราชการ	๑๕
๙. ภาระค่าใช้จ่ายกับเงินเดือน และประโยชน์ตอบแทนอื่น	๒๕
๑๐. แผนภูมิโครงสร้างการแบ่งส่วนราชการตามแผนอัตรากำลัง ๓ ปี	๒๘
๑๑. บัญชีแสดงจัดคนลงสู่ตำแหน่งและการกำหนดเลขที่ตำแหน่งในส่วนราชการ	๓๖
๑๒. แนวทางการพัฒนาข้าราชการ พนักงาน และลูกจ้างขององค์การบริหารส่วนตำบล	๔๐
ประกาศคุณธรรม จริยธรรมของข้าราชการพนักงาน และลูกจ้างขององค์การบริหารส่วนตำบล	๔๐

ภาคผนวก

- สำเนาคำสั่งองค์การบริหารส่วนตำบลโคกเจริญรัมย์
- สำเนารายงานการประชุม
- แบบนำเสนอค่างาน (เอกสารหมายเลข ๑-๕)

ปรับปรุงแผนอัตรากำลัง ๓ ปี ประจำปีงบประมาณ ๒๕๖๔-๒๕๖๖ ครั้งที่ ๑/๒๕๖๔
องค์การบริหารส่วนตำบลโคกเจริญรัมย์ อำเภอบำเหน็จณรงค์ จังหวัดชัยภูมิ

๑. หลักการและเหตุผล

การบริหารจัดการอัตรากำลังของหน่วยงานรัฐ เป็นสิ่งที่สำคัญและต้องดำเนินการต่อเนื่อง เนื่องจากการกำหนดอัตรากำลังคนในองค์กรหนึ่งจะมีความสัมพันธ์กับการกำหนดอัตรากำลังเงินเดือน ค่าจ้าง ค่าตอบแทน ประโยชน์ตอบแทนอื่น และสวัสดิการอื่น ๆ อีกมากมาย ที่มีความสัมพันธ์เกี่ยวเนื่องสอดคล้องกัน ประกอบกับ แผนอัตรากำลัง ๓ ปี ประจำปีงบประมาณ ๒๕๖๑ - ๒๕๖๓ ขององค์การบริหารส่วนตำบลโคกเจริญรัมย์ จะสิ้นสุดลงในวันที่ ๓๐ กันยายน ๒๕๖๓ ดังนั้นองค์การบริหารส่วนตำบลโคกเจริญรัมย์ จึงจำเป็นต้อง จัดทำแผนอัตรากำลัง ๓ ปี ประจำปีงบประมาณ ๒๕๖๔ - ๒๕๖๖ ให้สอดคล้องและสัมพันธ์กับแผนอัตรากำลังฉบับเดิมเป็นสำคัญ เพื่อให้การบริหารจัดการอัตรากำลังของหน่วยงานให้มีความสมบูรณ์และต่อเนื่องโดยใช้หลักการและวิธีการจัดทำแผนอัตรากำลัง ๓ ปี ประจำปีงบประมาณ ๒๕๖๔ - ๒๕๖๖ ดังนี้

๑.๑ ประกาศคณะกรรมการกลางพนักงานส่วนตำบล (ก.อบต.) เรื่อง มาตรฐานทั่วไปเกี่ยวกับอัตรากำลัง กำหนดให้คณะกรรมการพนักงานส่วนตำบลกำหนดตำแหน่งพนักงานส่วนตำบล ว่าจะมีตำแหน่งใดระดับใด อยู่ในส่วนราชการใด จำนวนเท่าใด ให้คำนึงถึงภาระหน้าที่ความรับผิดชอบ ลักษณะงานที่ต้องปฏิบัติ ความยาก ปริมาณและคุณภาพของงาน ตลอดจนทั้งภาระค่าใช้จ่ายขององค์การบริหารส่วนตำบลที่จะต้องจ่ายในด้านบุคคล โดยให้องค์การบริหารส่วนตำบลโคกเจริญรัมย์จัดทำแผนอัตรากำลังของพนักงานส่วนตำบล เพื่อใช้ในการกำหนดตำแหน่ง โดยความเห็นชอบของคณะกรรมการพนักงานส่วนตำบลจังหวัดชัยภูมิ ทั้งนี้ ให้เป็นไปตามหลักเกณฑ์ และวิธีการที่คณะกรรมการกลางพนักงานส่วนตำบล (ก.อบต.) กำหนด

๑.๒ คณะกรรมการกลางพนักงานส่วนตำบล (ก.อบต.) ได้มีมติเห็นชอบประกาศการกำหนดตำแหน่งข้าราชการหรือพนักงานส่วนท้องถิ่น โดยกำหนดแนวทางให้องค์การบริหารส่วนตำบลจัดทำแผนอัตรากำลังขององค์การบริหารส่วนตำบล เพื่อเป็นกรอบในการกำหนดตำแหน่งและการใช้ตำแหน่งพนักงานส่วนตำบล โดยเสนอให้คณะกรรมการพนักงานส่วนตำบลจังหวัดชัยภูมิพิจารณาให้ความเห็นชอบ โดยกำหนดให้องค์การบริหารส่วนตำบลโคกเจริญรัมย์แต่งตั้งคณะกรรมการจัดทำแผนอัตรากำลัง วิเคราะห์อำนาจหน้าที่และภารกิจขององค์การบริหารส่วนตำบลวิเคราะห์ความต้องการกำลังคน วิเคราะห์การวางแผนการใช้กำลังคน จัดทำกรอบอัตรากำลัง และกำหนดหลักเกณฑ์และเงื่อนไขในการกำหนดตำแหน่งพนักงานส่วนตำบลตามแผนอัตรากำลัง ๓ ปี

๑.๓ จากหลักการและเหตุผลดังกล่าว องค์การบริหารส่วนตำบลโคกเจริญรัมย์ จึงได้ปรับปรุงแผนอัตรากำลัง ๓ ปี ประจำปีงบประมาณ ๒๕๖๔-๒๕๖๖ ครั้งที่ ๑/๒๕๖๔ ขึ้น

๒. วัตถุประสงค์และ ประโยชน์ที่จะได้รับ

๒.๑ วัตถุประสงค์จากการจัดทำแผนอัตรากำลัง ๓ ปี

๒.๑.๑ เพื่อให้องค์การบริหารส่วนตำบลโคกเจริญรัมย์มีโครงสร้างการแบ่งงานและระบบงานที่เหมาะสม ไม่ซ้ำซ้อน

๒.๑.๒ เพื่อให้องค์การบริหารส่วนตำบลโคกเจริญรัมย์มีการกำหนดประเภทตำแหน่ง สายงาน การจัดทำอัตรากำลัง โครงสร้างส่วนราชการให้เหมาะสมกับภารกิจอำนาจหน้าที่ขององค์การบริหารส่วนตำบลโคกเจริญรัมย์ตามกฎหมายจัดตั้งองค์กรปกครองส่วนท้องถิ่นแต่ละประเภท และตามพระราชบัญญัติกำหนดแผนและขั้นตอนการกระจายอำนาจให้แก่องค์กรปกครองส่วนท้องถิ่น พ.ศ. ๒๕๔๒

/ ๒.๑.๓ เพื่อให้คณะกรรมการ...

๒.๑.๓ เพื่อให้คณะกรรมการพนักงานส่วนตำบลจังหวัดชัยภูมิ สามารถตรวจสอบการกำหนดตำแหน่งและการใช้ตำแหน่งข้าราชการ พนักงานส่วนตำบล พนักงานครูและบุคลากรทางการศึกษา ลูกจ้าง พนักงานจ้าง ว่าถูกต้องเหมาะสมกับภารกิจ อำนาจหน้าที่ ความรับผิดชอบของส่วนราชการนั้นหรือไม่

๒.๑.๔ เพื่อเป็นแนวทางในการดำเนินการวางแผนการพัฒนาบุคลากรขององค์การบริหารส่วนตำบลโคกเจริญ

๒.๑.๕ เพื่อให้องค์การบริหารส่วนตำบลโคกเจริญสามารถวางแผนอัตรากำลัง ในการบรรจุและแต่งตั้งข้าราชการหรือพนักงานส่วนตำบล พนักงานครูและบุคลากรทางการศึกษา ลูกจ้าง พนักงานจ้าง เพื่อให้การบริหารงานขององค์การบริหารส่วนตำบลโคกเจริญ เกิดประโยชน์ต่อประชาชน เกิดผลสัมฤทธิ์ต่อภารกิจตามอำนาจหน้าที่ ความรับผิดชอบอย่างมีประสิทธิภาพ มีความคุ้มค่า สามารถลดขั้นตอนการปฏิบัติงาน มีการลดภารกิจและยุบเลิกภารกิจงานหรือหน่วยงานที่ไม่จำเป็น การปฏิบัติภารกิจสามารถให้บริการสาธารณะ แก้ไขปัญหาและตอบสนองความต้องการของประชาชนได้เป็นอย่างดี

๒.๑.๖ เพื่อให้องค์การบริหารส่วนตำบลโคกเจริญ สามารถควบคุมภาระค่าใช้จ่ายด้านการบริหารงานบุคคลให้เป็นไปตามที่กฎหมายกำหนด

๒.๒ ประโยชน์ จากการจัดทำแผนอัตรากำลัง ๓ ปี

๒.๒.๑ ผู้บริหารและพนักงานส่วนตำบล ที่มีส่วนเกี่ยวข้องมีความเข้าใจชัดเจนถึงกรอบอัตรากำลังคน ตำแหน่งและหน้าที่รับผิดชอบที่เหมาะสมตามปริมาณและคุณภาพที่ต้องการ

๒.๒.๒ องค์การบริหารส่วนตำบลโคกเจริญ มีอัตรากำลังที่เหมาะสม เพื่อเป็นเครื่องมือในการบริหาร สร้างขวัญกำลังใจ และ**เก็บรักษาคนดีและคนมีความรู้ความสามารถ**ไว้ในหน่วยงาน

๒.๒.๓ การจัดทำแผนกำลัง ทำให้สามารถพยากรณ์สิ่งที่อาจเกิดขึ้นในอนาคต และสามารถเตรียมการรองรับกับเหตุการณ์ดังกล่าวไว้ล่วงหน้าได้

๒.๒.๔ การจัดทำแผนกำลัง ทำให้ทราบข้อมูลพื้นฐานทั้งด้าน จุดแข็ง จุดอ่อน โอกาส และอุปสรรค ของทรัพยากรบุคคลที่มีอยู่ในปัจจุบัน และในอนาคต สามารถวางแผนล่วงหน้าเกี่ยวกับการใช้ทรัพยากรบุคคลให้สอดคล้องกับสภาวะแวดล้อมต่าง

๓. กรอบแนวคิดในการจัดทำแผนอัตรากำลัง ๓ ปี

๓.๑ การวิเคราะห์ภารกิจ อำนาจหน้าที่ ความรับผิดชอบขององค์กรปกครองส่วนท้องถิ่น ตามกฎหมายจัดตั้งองค์กรปกครองส่วนท้องถิ่นแต่ละประเภทและตามพระราชบัญญัติแผนและขั้นตอนการกระจายอำนาจให้องค์กรปกครองส่วนท้องถิ่น พ.ศ. ๒๕๔๒ ตลอดจนกฎหมายอื่นที่เกี่ยวข้อง ให้มีความสอดคล้องกับแผนพัฒนาเศรษฐกิจและสังคมแห่งชาติ แผนพัฒนาจังหวัด แผนพัฒนาอำเภอ แผนพัฒนาตำบล นโยบายของรัฐบาล นโยบายผู้บริหาร และสภาพปัญหาในพื้นที่ขององค์กรปกครองส่วนท้องถิ่น(อบต.โคกเจริญ) เพื่อให้การดำเนินงานขององค์กรปกครองส่วนท้องถิ่น บรรลุผลตามพันธกิจที่ตั้งไว้ จึงจำเป็นต้องจัดสรรอัตรากำลัง ตามหน่วยงานต่าง ๆ (ส่วนราชการภายใน) ให้เหมาะสมกับเป้าหมายการดำเนินการ โดยมุมมองนี้เป็นการพิจารณาว่า **ลักษณะงานในปัจจุบันที่ดำเนินการอยู่นั้นครบถ้วนตรงตามภารกิจ อำนาจหน้าที่ ความรับผิดชอบ จึงต้องพิจารณาวางแผนกรอบอัตรากำลัง ให้ปรับเปลี่ยนไปตามทิศทางในอนาคต** รวมถึงหากงานในปัจจุบันบางส่วนไม่ต้องดำเนินการแล้ว อาจทำให้การจัดสรรกำลังคนของบางส่วนราชการเปลี่ยนแปลงไป ทั้งนี้ เพื่อให้เกิดการเตรียมความพร้อมในเรื่องแผนอัตรากำลังคนให้สามารถรองรับสถานการณ์ที่อาจเปลี่ยนแปลงไปในอนาคต

๓.๒ การกำหนดโครงสร้างการแบ่งส่วนราชการภายใน และการจัดระบบงาน เพื่อรองรับภารกิจตามอำนาจหน้าที่ความรับผิดชอบให้สามารถแก้ไขปัญหาของจังหวัดชัยภูมิ ได้อย่างมีประสิทธิภาพ

๓.๓ การวิเคราะห์ต้นทุนค่าใช้จ่ายของกำลังคน : Supply pressure เป็นการนำประเด็นค่าใช้จ่ายบุคลากรเข้ามาร่วมในการพิจารณา เพื่อการจัดการทรัพยากรบุคคลที่มีอยู่ เป็นไปอย่างมีประสิทธิภาพสูงสุด กำหนดตำแหน่งในสายงานต่างๆ จำนวนตำแหน่ง และระดับตำแหน่ง ให้เหมาะกับภาระหน้าที่ ความรับผิดชอบ ปริมาณงาน และคุณภาพของงาน รวมทั้งสร้างความก้าวหน้าในสายอาชีพของกลุ่มงานต่างๆ โดยในส่วนต่อไปนี้จะต้องคำนึงถึง

๓.๓.๑ การจัดระดับชั้นงานที่เหมาะสม ให้พิจารณาถึงต้นทุนต่อการกำหนดระดับชั้นงานในแต่ละประเภท เพื่อให้การกำหนดตำแหน่งและการปรับระดับชั้นงานเป็นไปอย่างประหยัดและมีประสิทธิภาพสูงสุด

๓.๓.๒ การจัดสรรประเภทของบุคลากรส่วนท้องถิ่น(ข้าราชการหรือพนักงานส่วนท้องถิ่น ข้าราชการครู/พนักงานครู บุคลากรทางการศึกษา ลูกจ้างประจำ และพนักงานจ้าง) โดยหลักการแล้ว **การจัดสรรประเภทลักษณะงานผิดจะมีผลกระทบต่อประสิทธิภาพ และต้นทุนในการทำงานขององค์กร** ดังนั้น ในการกำหนดอัตรากำลังในแต่ละส่วนราชการจะต้องมีการพิจารณาว่า ตำแหน่งที่กำหนดในปัจจุบันมีความเหมาะสมหรือไม่ หรือควรเปลี่ยนลักษณะการกำหนดตำแหน่ง เพื่อให้การทำงานเป็นไปอย่างมีประสิทธิภาพมากขึ้น **โดยภาวะค่าใช้จ่ายด้านการบริหารงานบุคคลต้องไม่เกินร้อยละสี่สิบของงบประมาณรายจ่าย ตามมาตรา ๓๕ แห่งพระราชบัญญัติระเบียบบริหารงานบุคคลส่วนท้องถิ่น พ.ศ. ๒๕๔๒**

๓.๔ การวิเคราะห์กระบวนการและเวลาที่ใช้ในการปฏิบัติงาน เป็นการนำข้อมูลเวลาที่ใช้ในการปฏิบัติงานตามกระบวนการจริง (work process) ในอดีต เพื่อวิเคราะห์ปริมาณงานต่อบุคคลจริงโดยสมมติฐานว่างานใดที่ต้องมีกระบวนการและเวลาที่ใช้มากกว่า โดยเปรียบเทียบย่อมต้องใช้อัตรากำลังคนมากกว่า อย่างไรก็ตามในภาคราชการส่วนท้องถิ่นนั้นงานบางลักษณะ เช่น งานกำหนดนโยบาย งานมาตรฐาน งานเทคนิคด้านช่าง หรืองานบริการบางประเภทไม่สามารถกำหนดเวลามาตรฐานได้ ดังนั้น การคำนวณเวลาที่ใช้ในกรณีภาคราชการส่วนท้องถิ่นนั้น จึงทำได้เพียงเป็นข้อมูลเปรียบเทียบ (Relative Information) มากกว่าจะเป็นข้อมูลที่ใช้ในการกำหนดคำนวณอัตรากำลังต่อหน่วยงานจริงเหมือนในภาคเอกชน นอกจากนั้นก่อนจะคำนวณเวลาที่ใช้ในการปฏิบัติงานแต่ละส่วนราชการจะต้องพิจารณาปริมาณงาน ลักษณะงานที่ปฏิบัติ ว่ามีความสอดคล้องกับภารกิจของหน่วยงานหรือไม่ เพราะในบางครั้งอาจเป็นไปได้ ว่างานที่ปฏิบัติอยู่ในปัจจุบันมีลักษณะเป็นงานโครงการพิเศษ หรืองานหน่วยงานอื่น ก็มีความจำเป็นต้องมาใช้ประกอบการพิจารณาด้วย

๓.๕ การวิเคราะห์ผลงานที่ผ่านมาเพื่อการกำหนดกรอบอัตรากำลังเป็นการนำผลลัพธ์ที่พึงประสงค์ของแต่ละส่วนราชการและพันธกิจขององค์กรมายึดโยงกับจำนวนกรอบอัตรากำลังที่ต้องใช้สำหรับการสร้างผลลัพธ์ที่พึงประสงค์ให้ได้ตามเป้าหมาย โดยสมมติฐานที่ว่า หากผลงานที่ผ่านมา เปรียบเทียบกับผลงานในปัจจุบันและในอนาคตมีความแตกต่างกันอย่างมีนัยสำคัญ อาจต้องมีการพิจารณาแนวทางในการกำหนด/เกลี่ยอัตรากำลังใหม่ เพื่อให้เกิดการทำงานที่มีประสิทธิภาพและสนับสนุนการทำงานตามภารกิจของส่วนราชการและองค์กรอย่างสูงสุด

๓.๖ การวิเคราะห์ข้อมูลจากความคิดเห็นแบบ ๓๖๐ องศา เป็นแนวคิดในการวิเคราะห์อุปสงค์กำลังคน (Demand Analysis) เป็นการสอบถามความคิดเห็นจากผู้มีส่วนได้ส่วนเสียหรือนำประเด็นต่างๆ เช่น เรื่องการบริหารงาน งบประมาณ คน มาพิจารณา อย่างน้อยใน ๓ ประเด็น ดังนี้

๓.๖.๑ **เรื่องพื้นที่และการจัดโครงสร้างองค์กร** เนื่องจากการจัดโครงสร้างองค์กรและการแบ่งงานในพื้นที่นั้น จะมีผลต่อการกำหนดกรอบอัตรากำลังเป็นอย่างมาก เช่น หากกำหนดโครงสร้างที่มากเกินไปจะทำให้เกิดตำแหน่งงานขึ้นตามมาอีก ไม่ว่าจะเป็นงานหัวหน้าฝ่าย งานธุรการ สารบรรณและบริหารทั่วไปในส่วนราชการนั้น ซึ่งอาจมีความจำเป็นต้องทบทวนว่าการกำหนดโครงสร้างในปัจจุบันของแต่ละส่วนราชการนั้น มีความเหมาะสมมากน้อยเพียงใด

๓.๖.๒ **เรื่องการเกษียณอายุราชการ** เนื่องจากหลายๆ ส่วนราชการในปัจจุบันมีข้าราชการสูงอายุจำนวนมาก ดังนั้น อาจต้องมีการพิจารณาถึงการเตรียมการเรื่องกรอบอัตรากำลังที่จะรองรับการเกษียณอายุของข้าราชการ ทั้งนี้ ไม่ว่าจะเป็นการถ่ายถอดองค์ความรู้ การปรับตำแหน่งที่เหมาะสมขึ้นทดแทนตำแหน่งที่จะเกษียณอายุไป เป็นต้น

๓.๖.๓ ความคิดเห็นของผู้มีส่วนได้ส่วนเสีย เป็นการสอบถามจากเจ้าหน้าที่ภายในส่วนราชการและผู้ที่มีส่วนเกี่ยวข้องกับส่วนราชการนั้นๆ ผ่านการส่งแบบสอบถามหรือการสัมภาษณ์ซึ่งมุมมองต่างๆ อาจทำให้การกำหนดกรอบอัตรากำลังเป็นไปอย่างมีประสิทธิภาพมากขึ้น

๓.๗ การพิจารณาเปรียบเทียบกับกรอบอัตรากำลังขององค์กรอื่นๆ กระบวนการนี้เป็นกระบวนการนำข้อมูลของอัตรากำลังในหน่วยงานที่มีลักษณะงานใกล้เคียงกัน เช่น การเปรียบเทียบจำนวนกรอบอัตรากำลังของงานการเจ้าหน้าที่ในเทศบาล ก. และงานการเจ้าหน้าที่ในเทศบาล ข. ซึ่งมีหน้าที่ปริมาณงานแบบเดียวกัน น่าจะมีจำนวนและการกำหนดตำแหน่งคล้ายคลึงกันได้

๓.๘ ให้องค์กรปกครองส่วนท้องถิ่น(อบต.โคกเจริญรัมย์) มีแผนการพัฒนาข้าราชการหรือพนักงานส่วนท้องถิ่นทุกคน โดยต้องได้รับการพัฒนาความรู้ความสามารถ อย่างน้อยปีละ ๑ ครั้ง

การวิเคราะห์ข้อมูลเพื่อกำหนดกรอบอัตรากำลังไม่มุ่งเน้นการเพิ่ม เกลี่ย หรือลดจำนวนกรอบอัตรากำลังเป็นสิ่งสำคัญ แต่จุดมุ่งหมายเพื่อให้ส่วนราชการมีแนวทางในการพิจารณากำหนดกรอบอัตรากำลังที่เป็นระบบมากขึ้น นอกจากนั้นยังมีจุดมุ่งเน้นให้ส่วนราชการพิจารณากำหนดตำแหน่งที่เหมาะสม (Right Jobs) มากกว่าการเพิ่มหรือลดจำนวนตำแหน่ง ตัวอย่างเช่น การวิเคราะห์ต้นทุนค่าใช้จ่ายแล้ว พบว่าการกำหนดกรอบตำแหน่งในประเภททั่วไปอาจมีความเหมาะสมน้อยกว่าการกำหนดตำแหน่งประเภทวิชาการบางลักษณะงาน ทั้งๆ ที่ใช้ต้นทุนไม่แตกต่างกันมาก รวมถึงในการพิจารณาที่กระบวนการทำงานก็พบว่า เป็นลักษณะงานในเชิงการวิเคราะห์ในสายอาชีพมากกว่างานในเชิงปฏิบัติงาน และส่วนราชการอื่นก็กำหนดตำแหน่งในงานลักษณะนี้เป็นตำแหน่งประเภทวิชาการ ถ้าเกิดกรณีเช่นนี้ก็น่าจะมีเหตุผลเพียงพอที่จะกำหนดกรอบอัตรากำลังในลักษณะงานนี้เป็นตำแหน่งประเภทวิชาการ โดยไม่ได้เพิ่มจำนวนตำแหน่งของส่วนราชการเลย โดยสรุปอาจกล่าวได้ว่า กรอบแนวคิดการวิเคราะห์อัตรากำลัง (Effective Ma Power Planning Framework) นี้จะเป็นแนวทางให้ส่วนราชการ สามารถมีข้อมูลเชิงวิเคราะห์อย่างเพียงพอในการที่จะอธิบายเหตุผลเชิงวิชาการสำหรับการวางแผนกรอบอัตรากำลังที่เหมาะสมตามภารกิจงานของแต่ละส่วนราชการ นอกจากนั้นการรวบรวมข้อมูลโดยวิธีการดังกล่าว จะทำให้ส่วนราชการ สามารถนำข้อมูลเหล่านี้ไปใช้ประโยชน์ในเรื่องอื่นๆ เช่น

- การใช้ข้อมูลที่หลากหลายจะทำให้เกิดการยอมรับได้มากกว่าโดยเปรียบเทียบหากจะต้องมีการเกลี่ยอัตรากำลังระหว่างหน่วยงาน

- การจัดทำกระบวนการจริง (Work process) จะทำให้ได้เวลามาตรฐานที่จะสามารถนำไปใช้วัดประสิทธิภาพในการทำงานของบุคคลได้อย่างถูกต้อง รวมถึงในระยะยาวส่วนราชการสามารถนำผลการจัดทำกระบวนการและเวลามาตรฐานนี้ไปวิเคราะห์ เพื่อการปรับปรุงกระบวนการ (Process Re-engineer) อันจะนำไปสู่การใช้อัตรากำลังที่เหมาะสมและมีประสิทธิภาพมากขึ้น

- การเก็บข้อมูลผลงาน จะทำให้สามารถพยากรณ์แนวโน้มของภาระงาน ซึ่งจะเป็นประโยชน์ในอนาคตต่อส่วนราชการในการเตรียมปรับยุทธศาสตร์ในการทำงาน เพื่อรองรับภารกิจที่จะเพิ่ม/ลดลง

กรอบแนวคิดในการจัดทำแผนอัตรากำลัง ๓ ปี ขององค์การบริหารส่วนตำบลโคกเจริญรัมย์

(๑) แนวคิดเรื่อง การจัดประเภทของบุคลากรในสังกัด

การวางกรอบอัตรากำลังให้สอดคล้องกับภาระงาน โดยวางประเภทของบุคลากรภาครัฐตามความเหมาะสมให้สอดคล้องกับแนวทางการบริหารภาครัฐแนวใหม่ ที่เน้นความยืดหยุ่น แก้ไขง่าย กระจายอำนาจการ

บริหารจัดการ มีความคล่องตัว และมีเจ้าภาพที่ชัดเจน อีกทั้งยังได้กำหนดให้เป็นไปตามหลักการบริหารจัดการ บ้านเมืองที่ดีด้วย ในการกำหนดประเภทบุคลากรภาครัฐ ควรเน้นใช้อัตรากำลังแต่ละประเภทอย่างเหมาะสมกับภารกิจ โดยให้พิจารณากรอบให้สอดคล้องกับภารกิจและลักษณะงานของ องค์การบริหารส่วนตำบลโคกเจริญมัย ดังนี้

พนักงานส่วนตำบล : ปฏิบัติงานในภารกิจหลัก ลักษณะงานที่เน้นการใช้ความรู้ความสามารถและทักษะเชิงเทคนิค หรือเป็นงานวิชาการ งานที่เกี่ยวข้องกับการกำหนดนโยบายหรือลักษณะงานที่มีความต่อเนื่องในการทำงานมีอำนาจหน้าที่ในการสั่งการบังคับบัญชา ผู้ได้บังคับบัญชาตามลำดับชั้นกำหนดตำแหน่ง แต่ละประเภทของพนักงานส่วนตำบลไว้ ดังนี้

- สายงานบริหารงานท้องถิ่น ได้แก่ ปลัด รองปลัด
- สายงานอำนวยการท้องถิ่น ได้แก่ หัวหน้าส่วนราชการ/หัวหน้าสำนัก ผู้อำนวยการกอง
- สายงานวิชาการ ได้แก่ สายงานที่บรรจุเริ่มต้นด้วยคุณวุฒิปริญญาตรี
- สายงานทั่วไป ได้แก่ สายงานที่บรรจุเริ่มต้นมีคุณวุฒิต่ำกว่าปริญญาตรี

ลูกจ้างประจำ : ปฏิบัติงานที่ต้องใช้ทักษะและประสบการณ์ จึงมีการจ้างลูกจ้างประจำต่อเนื่องจนกว่าจะเกษียณอายุราชการ โดยไม่มีการกำหนดอัตราขึ้นมาใหม่ หรือกำหนดตำแหน่งเพิ่มจากที่มีอยู่เดิมและให้ยุบเลิกตำแหน่ง หากตำแหน่งที่มีอยู่เดิมเป็นตำแหน่งว่าง มีคนลาออก หรือเกษียณอายุราชการ โดยกำหนดเป็น ๓ กลุ่ม ดังนี้

- กลุ่มงานบริการพื้นฐาน
- กลุ่มงานสนับสนุน
- กลุ่มงานช่าง

พนักงานจ้าง : ปฏิบัติงานเสริมในภารกิจรอง ภารกิจสนับสนุน งานที่มีกำหนดระยะเวลาการปฏิบัติงานเริ่มต้นและสิ้นสุดที่แน่นอนตามโครงการหรือภารกิจในระยะสั้น หลักเกณฑ์การกำหนดพนักงานจ้างจะมี ๓ ประเภทแต่ องค์การบริหารส่วนตำบลโคกเจริญมัยเป็นองค์การบริหารส่วนตำบลขนาดกลาง ด้วยบริบท ขนาด และปัจจัยหลายอย่าง จึงกำหนดจ้างพนักงานจ้าง เพียง ๒ ประเภท ดังนี้

- พนักงานจ้างทั่วไป
- พนักงานจ้างตามภารกิจ

(๒) แนวคิดเรื่องกำหนดสายงานและตำแหน่งงาน ในส่วนราชการ

การจัดสรรอัตรากำลังให้มีประสิทธิภาพ สอดคล้องกับภาระงาน ตลอดจนการกำหนดสายงาน และคุณสมบัติเฉพาะตำแหน่ง ให้ตรงกับบทบาท ภารกิจขององค์การบริหารส่วนตำบลมากยิ่งขึ้น โดยจุดเน้นคือ กำหนดสายงานที่สอดคล้องกับหน้าที่ความรับผิดชอบมากที่สุด พร้อมทั้งเอื้อต่อการบริหารทรัพยากรบุคคล อันได้แก่ การโอน การย้าย การวางแผนเส้นทางความก้าวหน้าในสายอาชีพ เป็นต้น ทั้งนี้ องค์การบริหารส่วนตำบลโคกเจริญมัย ได้พิจารณาด้วยว่าอัตรากำลังที่มีอยู่ในปัจจุบัน มีคุณสมบัติทั้งในเชิงคุณภาพและปริมาณเป็นอย่างไรเพื่อให้สามารถบริหารกำหนดอัตรากำลังให้เกิดประโยชน์สูงสุดโดยให้พิจารณาความเหมาะสมในเชิงคุณสมบัติ ความรู้ ทักษะ วุฒิการศึกษา กลุ่มอาชีพที่เหมาะสมกับหน้าที่ความรับผิดชอบหลัก ดังนี้

- **สำนักปลัด** คุณสมบัติ ความรู้ ทักษะ วุฒิการศึกษา ที่ใช้ในการบรรจุ และแต่งตั้งให้พนักงานส่วนตำบล และพนักงานจ้าง ดำรงตำแหน่งในสำนักปลัด ส่วนใหญ่จะเน้นที่เรื่องการวางแผน นโยบาย อำนวยการทั่วไป การบริการสาธารณะ ฯลฯ ส่วนวุฒิการศึกษา ที่ใช้ในการบรรจุ แต่งตั้ง จะใช้คุณวุฒิตาม

/ มาตรฐานกำหนดตำแหน่ง...

มาตรฐานกำหนดตำแหน่งของแต่ละสายงาน เพื่อให้พนักงานแต่ละตำแหน่งสามารถปฏิบัติงานได้เต็มความสามารถ และตรงตามความรู้ ประสบการณ์ที่มีแต่ละคน

- **กองคลัง** คุณสมบัติ ความรู้ ทักษะ วุฒิการศึกษา ที่ใช้ในการบรรจุ และแต่งตั้งให้พนักงานส่วน ตำบล และพนักงานจ้าง ดำรงตำแหน่งในกองคลัง จะเน้นที่เรื่องการเงิน การบัญชี การพัสดุ การจัดเก็บรายได้ ฯลฯ ส่วนวุฒิการศึกษา ที่ใช้ในการบรรจุแต่งตั้งจะใช้คุณวุฒิตามมาตรฐานกำหนดตำแหน่งของแต่ละสายงาน เพื่อให้พนักงานแต่ละตำแหน่งสามารถปฏิบัติงานได้เต็มความสามารถและตรงตามความรู้ ประสบการณ์ที่มีแต่ละคน

- **กองช่าง** คุณสมบัติ ความรู้ ทักษะ วุฒิการศึกษา ที่ใช้ในการบรรจุ และแต่งตั้งให้พนักงานส่วน ตำบล ลูกจ้างประจำ และพนักงานจ้าง ดำรงตำแหน่งในกองช่าง ส่วนใหญ่จะเน้นที่เรื่องสายงานช่าง การก่อสร้าง การออกแบบ การประมาณการราคา ฯลฯ ส่วนวุฒิการศึกษา ที่ใช้ในการบรรจุแต่งตั้งจะใช้คุณวุฒิตามมาตรฐาน กำหนดตำแหน่งของแต่ละสายงาน เพื่อให้พนักงานแต่ละตำแหน่งสามารถปฏิบัติงานได้เต็มความสามารถและ ตรงตามความรู้ ประสบการณ์ที่มีแต่ละคน

- **กองสาธารณสุขและสิ่งแวดล้อม** คุณสมบัติ ความรู้ ทักษะ วุฒิการศึกษา ที่ใช้ในการบรรจุ และ แต่งตั้งให้พนักงานส่วนตำบล และพนักงานจ้าง ดำรงตำแหน่งในกองสาธารณสุขและสิ่งแวดล้อม ส่วนใหญ่จะเน้น ที่เรื่องการวางรักษาพยาบาล ให้การบริการสาธารณสุข อนามัยสิ่งแวดล้อม การบริการสาธารณะ ฯลฯ ส่วนวุฒิ การศึกษา ที่ใช้ในการบรรจุแต่งตั้งจะใช้คุณวุฒิตามมาตรฐานกำหนดตำแหน่งของแต่ละสายงาน เพื่อให้พนักงาน แต่ละตำแหน่งสามารถปฏิบัติงานได้เต็มความสามารถและตรงตามความรู้ ประสบการณ์ที่มีแต่ละคน

- **กองการศึกษา ศาสนาและวัฒนธรรม** คุณสมบัติ ความรู้ ทักษะ วุฒิการศึกษา ที่ใช้ในการ บรรจุ และแต่งตั้งให้พนักงานส่วนตำบล ลูกจ้างประจำ และพนักงานจ้าง ดำรงตำแหน่งในกองการศึกษา ศาสนา และวัฒนธรรม ส่วนใหญ่จะเน้นที่เรื่องการวางแผนการศึกษา การพัฒนาการศึกษา ประเพณีวัฒนธรรมท้องถิ่น ภูมิปัญญา การบริการสาธารณะ ฯลฯ ส่วนวุฒิการศึกษา ที่ใช้ในการบรรจุแต่งตั้งจะใช้คุณวุฒิตามมาตรฐานกำหนด ตำแหน่งของแต่ละสายงาน เพื่อให้พนักงานแต่ละตำแหน่งสามารถปฏิบัติงานได้เต็มความสามารถและตรงตาม ความรู้ ประสบการณ์ที่มีแต่ละคน

- **กองสวัสดิการสังคม** คุณสมบัติ ความรู้ ทักษะ วุฒิการศึกษา ที่ใช้ในการบรรจุ และแต่งตั้งให้ พนักงานส่วนตำบล และพนักงานจ้าง ดำรงตำแหน่งในกองสวัสดิการสังคม ส่วนใหญ่จะเน้นที่เรื่องการทำงาน สวัสดิการและสังคมสงเคราะห์ งานพัฒนาชุมชนส่งเสริมอาชีพและพัฒนาสตรี การบริการสาธารณะ ฯลฯ ส่วนวุฒิ การศึกษา ที่ใช้ในการบรรจุแต่งตั้งจะใช้คุณวุฒิตามมาตรฐานกำหนดตำแหน่งของแต่ละสายงาน เพื่อให้พนักงาน แต่ละตำแหน่งสามารถปฏิบัติงานได้เต็มความสามารถและตรงตามความรู้ ประสบการณ์ที่มีแต่ละคน

- **งานตรวจสอบภายใน** คุณสมบัติ ความรู้ ทักษะ วุฒิการศึกษา ที่ใช้ในการบรรจุ และแต่งตั้งให้ พนักงานส่วนตำบล และพนักงานจ้าง ดำรงตำแหน่งในงานตรวจสอบภายใน ส่วนใหญ่จะเน้นที่เรื่องการทำงาน การ จัดทำแผนการตรวจสอบภายในประจำปี งานตรวจสอบความถูกต้องและเชื่อถือได้ของเอกสารด้านการบัญชี การเงิน เอกสารด้านการรับการเงินทุกประเภท ฯลฯ ส่วนวุฒิการศึกษา ที่ใช้ในการบรรจุแต่งตั้งจะใช้คุณวุฒิตาม มาตรฐานกำหนดตำแหน่งของแต่ละสายงาน เพื่อให้พนักงานแต่ละตำแหน่งสามารถปฏิบัติงานได้เต็มความสามารถ และตรงตามความรู้ ประสบการณ์ที่มีแต่ละคน

การคิดปริมาณงานแต่ละส่วนราชการ (เชิงรูปธรรม)

การนำปริมาณงานที่เกิดขึ้นแต่ละส่วนราชการ มาเพื่อวิเคราะห์การกำหนดอัตรา และคำนวณ ระยะเวลาที่เกิดขึ้น โดยองค์การบริหารส่วนตำบลโคกเริงรัมย์ ได้ใช้วิธีคิดจากสูตรการคำนวณหาเวลาปฏิบัติราชการ ดังนี้

/ จำนวนวันปฏิบัติราชการ...

จำนวนวันปฏิบัติราชการ ๑ ปี x ๖ = เวลาปฏิบัติราชการ

แทนค่า $๒๓๐ \times ๖ = ๑,๓๘๐$ หรือ ๘๒,๘๐๐ นาที

๒๓๐ คือ จำนวนวัน ใน ๑ ปี ใช้เวลาปฏิบัติงาน ๒๓๐ วันโดยประมาณ

๖ คือ ใน ๑ วัน ใช้เวลาปฏิบัติงานราชการ เป็นเวลา ๖ ชั่วโมง

๑,๓๘๐ คือ จำนวนวัน คูณด้วย จำนวนชั่วโมง

(๒๓๐ X ๖) /หรือเท่ากับ ๑ ปี ทำงาน ๑,๓๘๐ ชั่วโมง

๘๒,๘๐๐ คือ ใน ๑ ชั่วโมง มี ๖๐ นาที ดังนั้น ๑,๓๘๐ x ๖๐ จะได้ ๘๒,๘๐๐ นาที

▪ **ประเด็นเรื่องการจัดโครงสร้างองค์กร** เนื่องจากการจัดโครงสร้างส่วนราชการและการแบ่งงานในแต่ละส่วนราชการนั้น จะมีผลต่อการกำหนดกรอบอัตรากำลังเป็นจำนวนมาก เช่น หากกำหนดโครงสร้างส่วนราชการ หรือ กำหนดฝ่าย มากจะทำให้เกิดตำแหน่งงานขึ้นอีกตามมาไม่ว่าจะเป็นระดับหัวหน้าส่วนราชการ งานในส่วนราชการ งานธุรการ งานสารบรรณและงานอื่น ซึ่งองค์การบริหารส่วนตำบลโคกเจริญมีพิจารณา ทบทวนว่าการกำหนดโครงสร้างในปัจจุบันของแต่ละส่วนราชการนั้นมีความเหมาะสมแล้ว โดยปัจจุบัน มี ๗ ส่วนราชการ ได้แก่ สำนักปลัด กองคลัง กองช่าง กองสาธารณสุขและสิ่งแวดล้อม กองการศึกษา ศาสนาและวัฒนธรรม กองสวัสดิการสังคม และหน่วยตรวจสอบภายใน

▪ **ประเด็นเรื่องการเกษียณอายุราชการ** เนื่องจากองค์การบริหารส่วนตำบลโคกเจริญมีเป็นองค์กรที่มีข้าราชการสูงอายุจำนวนหนึ่ง ดังนั้นจึงต้องมีการพิจารณาถึงการเตรียมการเรื่องกรอบอัตรากำลังที่จะรองรับการเกษียณอายุของข้าราชการ ทั้งนี้ไม่ว่าจะเป็นการถ่ายถอดองค์ความรู้ การปรับตำแหน่งอัตรากำลังที่เหมาะสมขึ้นทดแทนตำแหน่งที่จะเกษียณอายุออกไป เพื่อให้สามารถมีบุคลากรปฏิบัติงานต่อเนื่อง และสามารถคาดการณ์ วางแผนกำหนดเพื่อรองรับสถานการณ์ในอนาคตข้างหน้าเกี่ยวกับกำลังคนได้

▪ **มุมมองของผู้มีส่วนเกี่ยวข้องเข้ามาประกอบการพิจารณา** โดยเป็นข้อมูลที่ได้มาจากแบบสอบถามหรือการสัมภาษณ์ ผู้บริหาร หรือ หัวหน้าส่วนราชการซึ่งประกอบด้วยไปด้วย นายกองคการบริหารส่วนตำบลโคกเจริญ รองนายกองคการบริหารส่วนตำบลโคกเจริญ ปลัดองค์การบริหารส่วนตำบลโคกเจริญ และหัวหน้าส่วนราชการ ทั้ง ๕ ส่วนราชการ การสอบถาม หรือการสัมภาษณ์ ผู้บริหารหรือหัวหน้าส่วนราชการขององค์การบริหารส่วนตำบลโคกเจริญ เป็นการวางแผนและเตรียมการในมุมมองของของผู้บริหารและผู้ปฏิบัติงาน เพื่อปรับปรุงและกำหนดทิศทางให้สอดคล้องในทิศทางเดียวกัน ระหว่างผู้บริหารและผู้ปฏิบัติงาน

▪ **เปรียบเทียบสัดส่วนอัตรากำลังกับองค์การบริหารส่วนตำบลขนาดเดียวกัน** พื้นที่ใกล้เคียงกัน ซึ่งได้แก่ องค์การบริหารส่วนตำบลคลองหินปูน และองค์การบริหารส่วนตำบลหนองหว่า ซึ่งองค์การบริหารส่วนตำบลทั้งสองแห่ง เป็นหน่วยงานที่อยู่ในพื้นที่ติดต่อกัน จำนวนหมู่บ้านประชาชน ภูมิประเทศบริบท ในลักษณะเดียวกัน

กระบวนการหรือขั้นตอนดำเนินงานการจัดทำแผนอัตรากำลัง ๓ ปี ประจำปีงบประมาณ ๒๕๖๔ - ๒๕๖๖ (ฉบับปรับปรุงครั้งที่ ๑/๒๕๖๔)

๑) แต่งตั้งคณะกรรมการจัดทำแผนอัตรากำลัง ๓ ปี

๒) ประชุมคณะกรรมการจัดทำแผนอัตรากำลัง ๓ ปี เพื่อ-

๒.๑) ทบทวนวิสัยทัศน์ พันธกิจและยุทธศาสตร์ขององค์การบริหารส่วนตำบลโคกเจริญ

๒.๒) ทบทวนข้อมูลพื้นฐานขององค์การบริหารส่วนตำบลโคกเจริญ เช่น กฎระเบียบ การแบ่งส่วนราชการภายใน และกรอบอัตรากำลังในแต่ละหน่วยงาน ภารกิจงาน ฯลฯ เป็นต้น

๒.๓) วิเคราะห์อัตรากำลังในปัจจุบัน (Supply Analysis)

/ ๒.๔) ร่วมพิจารณาการ

๒.๔) ร่วมพิจารณาการจัดทำร่างแผนอัตรากำลัง ๓ปีขององค์การบริหารส่วนตำบลโคกเจริญ

๓) นายองค์การบริหารส่วนตำบลโคกเจริญ เสนอขอความเห็นชอบร่างแผนอัตรากำลัง ๓ ปี ต่อคณะกรรมการพนักงานส่วนตำบลจังหวัดชัยภูมิ

๔) องค์การบริหารส่วนตำบลโคกเจริญ ประกาศใช้แผนอัตรากำลัง ๓ ปี ประจำปีงบประมาณ ๒๕๖๔ - ๒๕๖๖ (ฉบับปรับปรุง ครั้งที่ ๑/๒๕๖๔)

๕) องค์การบริหารส่วนตำบลโคกเจริญจัดส่งแผนอัตรากำลังที่ประกาศใช้แล้ว ให้ อำเภอ และจังหวัด และส่วนราชการในสังกัดองค์การบริหารส่วนตำบลโคกเจริญ

๔. สภาพปัญหา ความต้องการของประชาชนในเขตพื้นที่ขององค์การบริหารส่วนตำบล

เพื่อให้การวางแผนอัตรากำลัง ๓ ปี ขององค์การบริหารส่วนตำบลโคกเจริญ มีความครบถ้วน องค์การบริหารส่วนตำบลโคกเจริญ สามารถดำเนินการตามอำนาจหน้าที่และความรับผิดชอบได้อย่างมีประสิทธิภาพ องค์การบริหารส่วนตำบลโคกเจริญ วิเคราะห์สภาพปัญหาในเขตพื้นที่ขององค์การบริหารส่วนตำบล พบว่ามีปัญหาและความจำเป็นในพื้นที่และความต้องการของประชาชนในเขตพื้นที่ที่สำคัญดังนี้

สภาพปัญหาของเขตพื้นที่ที่รับผิดชอบและความต้องการของประชาชน โดยแบ่งออกเป็นด้านต่าง ๆ ดังนี้

ปัญหา

๑. ด้านโครงสร้างพื้นฐาน

- ๑.๑ การคมนาคมยังไม่สะดวก
- ๑.๒ ไฟฟ้าแสงสว่างยังไม่ทั่วถึง ไฟทางสาธารณะไม่เพียงพอ
- ๑.๓ การระบายน้ำภายในหมู่บ้านไม่สะดวก

๒. ด้านแหล่งน้ำ

- ๒.๑ ขาดน้ำเพื่อการอุปโภค-บริโภค และเพื่อการเกษตร ใช้ในฤดูแล้งที่เพียงพอ
- ๒.๒ ขาดระบบประปาหมู่บ้านและประปาส่วนภูมิภาคที่เพียงพอต่อความต้องการและได้มาตรฐาน

๓. ด้านเศรษฐกิจ

- ๓.๑ ราษฎรขาดความรู้และโอกาสในการประกอบอาชีพ
- ๓.๒ ราษฎรขาดการรวมกลุ่มอาชีพ
- ๓.๓ ราษฎรขาดความรู้ทางด้านเทคโนโลยี การพัฒนาการเกษตร และการพัฒนาอาชีพด้านอื่น ๆ ที่เหมาะสมกับชุมชน

๔. ด้านสังคม

- ๔.๑ ผู้สูงอายุ ผู้พิการ และผู้ด้อยโอกาสทางสังคม ได้รับการช่วยเหลือจากทางราชการไม่

ทั่วถึง

- ๔.๒ ขาดการมีส่วนร่วมของประชาชน
- ๔.๓ ราษฎรขาดโอกาสในการศึกษาในระบบ และการศึกษาอกระบบ

๕. ด้านการสาธารณสุข

- ๕.๑ ขาดแหล่งข้อมูลข่าวสารด้านสาธารณสุข และอนามัย
- ๕.๒ การให้บริการสุขภาพของผู้สูงอายุ, เด็ก, สตรี, และคนพิการ ไม่ทั่วถึง
- ๕.๓ การแพร่ระบาดและการป้องกันยุ่งลาย โรคพิษสุนัขบ้า

๖. ด้านการเมือง การบริหาร

- ๖.๑ ความเข้มแข็งขององค์กรภาคประชาชน
- ๖.๒ บุคลากรภาคปฏิบัติมีไม่เพียงพอ

๖.๓ พนักงานลูกจ้างยังขาดความรู้ในเรื่องงานในหน้าที่

๖.๔ เครื่องมือเครื่องใช้ในการบริหารงานไม่เพียงพอ

๖.๕ ขาดงบประมาณในการบริหาร

๗. ด้านทรัพยากรธรรมชาติและสิ่งแวดล้อม

๗.๑ น้ำเสียจากโรงงานอุตสาหกรรมและบริษัทลานตากมันในพื้นที่

๗.๒ แหล่งน้ำต้นเงินและ มีวัชพืชขึ้นปกคลุมทำให้การระบายน้ำไม่สะดวก

ความต้องการของประชาชน

๑. ความต้องการด้านโครงสร้างพื้นฐาน

๑.๑ ต้องการสร้างถนนคอนกรีต, ลาดยาง, ถนนดินลูกรัง, วางท่อระบายน้ำ

๑.๒ ติดตั้งไฟฟ้าสาธารณะเพิ่มขึ้น

๒. ความต้องการด้านแหล่งน้ำ

๒.๑ ให้มีการขุดคลองส่งน้ำ

๒.๒ ให้มีการก่อสร้างฝายน้ำล้น

๒.๓ ให้มีการขยายเขตประปาหมู่บ้านที่ได้มาตรฐานทุกหมู่บ้านให้ครอบคลุมทุกครัวเรือน

๓. ความต้องการด้านเศรษฐกิจ

๓.๑ จัดตั้งศูนย์ข้อมูลในการผลิตทางการเกษตร

๓.๒ ฝึกอบรมความรู้ ด้านวิชาการ และการศึกษาดูงาน

๓.๓ สนับสนุนเงินทุนพร้อมอุปกรณ์

๓.๔ ให้ความรู้ทางด้านเทคโนโลยีที่ทันสมัย

๔. ความต้องการด้านสังคม

๔.๑ สงเคราะห์ผู้สูงอายุ ผู้พิการ และผู้ด้อยโอกาสทางสังคมให้ทั่วถึงทุกคน

๔.๒ ให้ความรู้ด้านการจัดศึกษาทั้งในระบบและนอกระบบ

๔.๓ ฝึกอบรมให้ความรู้ด้านอาชีพ มีศูนย์ข้อมูล ห้องสมุด

๔.๔ ฟื้นฟูและส่งเสริมศิลปวัฒนธรรม และภูมิปัญญาท้องถิ่น

๔.๕ จัดประชุมประชาคมสร้างความเข้มแข็งให้กับองค์กรภาคประชาชน กลุ่มสตรี, กลุ่ม

อาสาอื่น ๆ

๕. ความต้องการด้านสาธารณสุข

๕.๑ ฝึกอบรมให้ความรู้ทางโภชนาการอนามัยแม่และเด็ก

๕.๒ ให้ความรู้ด้านสุขศึกษา

๕.๓ ให้มีการกำจัดขยะและรณรงค์โรคพิษสุนัขบ้า

๕.๔ ต้องการดูแลสุขภาพผู้สูงอายุ, เด็ก, สตรี, และคนพิการ

๖. ความต้องการด้านการเมือง การบริหาร

๖.๑ จัดหาบุคลากรให้เพียงพอในการปฏิบัติงาน

๖.๒ ต้องการให้เพิ่มประสิทธิภาพพนักงาน และลูกจ้างของ อบต. มีการสนับสนุนทุนให้

ศึกษาในระดับสูงขึ้น

๗. ความต้องการด้านทรัพยากรธรรมชาติและสิ่งแวดล้อม

๗.๑ เพิ่มมาตรการควบคุมการปล่อยน้ำเสียจากโรงงาน, ประชาชนในพื้นที่ลุ่มแหล่ง น้ำและพื้นที่เกษตร

๗.๒ ฝึกอบรมจัดตั้งประชาชน เยาวชน เพื่ออนุรักษ์ทรัพยากรธรรมชาติและสิ่งแวดล้อม

๗.๓ ขุดลอกคลองที่ต้นเงิน และกำจัดวัชพืช

๕. ภารกิจ อำนาจหน้าที่ขององค์การบริหารส่วนตำบลโคกเจริญ

การจัดทำแผนอัตรากำลังและการพัฒนาท้องถิ่นขององค์การบริหารส่วนตำบลโคกเจริญนั้น ได้พิจารณาสรุปรูปแบบและกำหนดแนวทางการจัดทำแผนอัตรากำลัง ตามแผนพัฒนาท้องถิ่น ๕ ปี ประจำปี ๒๕๖๑ – ๒๕๖๕ ซึ่งได้กำหนดยุทธศาสตร์และแนวทางการพัฒนา ตามวิสัยทัศน์ขององค์การบริหารส่วนตำบลโคกเจริญคือ “โครงสร้างพื้นฐานครอบคลุม ชุมชนเข้มแข็งอย่างยั่งยืน ยึดถือวิถีเศรษฐกิจพอเพียง” ประกอบนโยบายการพัฒนาของผู้บริหาร มุ่งเน้นให้มีการพัฒนาคุณภาพชีวิตของประชาชนให้มีสุขภาพอนามัยที่สมบูรณ์ แข็งแรงอยู่ในสิ่งแวดล้อมที่ดี มีระบบการป้องกันและควบคุมโรคติดต่อ การส่งเสริมสุขภาพการดูแลความปลอดภัย ด้านอาหารและน้ำ ตลอดจนการสร้างเสริมความเข้มแข็งให้ชุมชนมีส่วนร่วมในกิจกรรมต่างๆ การร่วมคิด ร่วมแก้ไขปัญหาในหมู่บ้าน การพัฒนาโครงสร้างพื้นฐาน ให้เป็นไปตามความจำเป็นและเหมาะสมกับงบประมาณที่มีอยู่อย่างจำกัด การจัดลำดับความสำคัญของปัญหาเพื่อแก้ไขปัญหาให้ได้ทันต่อเหตุการณ์ที่เกิดขึ้น เพื่อให้ตำบลโคกเจริญ เป็นเมืองที่น่าอยู่ ตลอดไป สำหรับยุทธศาสตร์การพัฒนาของตำบลโคกเจริญ ได้กำหนดไว้ ๕ ยุทธศาสตร์ ดังนี้

ยุทธศาสตร์ที่ ๑ การพัฒนาด้านสาธารณสุขและโครงสร้างพื้นฐาน

- การพัฒนาก่อสร้าง ซ่อมแซม บำรุงรักษาถนน ท่อระบายน้ำ ขุดลอกคลอง สะพาน และโครงสร้างพื้นฐานที่จำเป็น

- ก่อสร้าง และปรับปรุงระบบประปา
- พัฒนาระบบไฟฟ้าสาธารณะ

ยุทธศาสตร์ที่ ๒ การพัฒนาการเกษตร สนับสนุนสาธารณสุขและส่งเสริมคุณภาพชีวิต

- การพัฒนาด้านการส่งเสริมอาชีพและเพิ่มรายได้ให้แก่ประชาชน
- การพัฒนาด้านการส่งเสริมสนับสนุน พัฒนาด้านการเกษตรและปศุสัตว์
- เสริมสร้างชุมชนให้มีความเข้มแข็ง
- การส่งเสริมสุขภาพชีวิต เด็ก เยาวชน สตรี คนชรา ผู้ด้อยโอกาสคนพิการและผู้ป่วยเอดส์
- การส่งเสริมให้ความรู้ อบรมการเสริมสร้างคุณภาพชีวิตของประชาชน
- การรักษาความปลอดภัยในชีวิตและทรัพย์สิน การป้องกันบรรเทาสาธารณภัยและการแก้ไข

ปัญหาเสพติด

ยุทธศาสตร์ที่ ๓ การพัฒนาการศึกษา ศาสนาและวัฒนธรรม

- การจัดการและสนับสนุนการศึกษา
- ส่งเสริมกิจกรรมทางศาสนา ประเพณีและวัฒนธรรมท้องถิ่น
- ส่งเสริมการกีฬาและนันทนาการ

ยุทธศาสตร์ที่ ๔ การพัฒนาด้านทรัพยากรธรรมชาติและสิ่งแวดล้อม

- ส่งเสริม อนุรักษ์ ฟื้นฟูทรัพยากรธรรมชาติและสิ่งแวดล้อม
- จัดการระบบบำบัด และกำจัดขยะมูลฝอย สิ่งปฏิกูล

ยุทธศาสตร์ที่ ๕ การพัฒนาด้านการเมืองการบริหาร

- ส่งเสริมสนับสนุนการเมืองการปกครอง
- เพิ่มประสิทธิภาพการบริหารจัดการ
- การปรับปรุงและพัฒนาบุคลากร

การวิเคราะห์ภารกิจ อำนาจหน้าที่ขององค์การบริหารส่วนตำบล ตามพระราชบัญญัติสภาตำบล และองค์การบริหารส่วนตำบล พ.ศ.๒๕๓๗ และตามพระราชบัญญัติกำหนดแผนและขั้นตอนการกระจายอำนาจให้องค์กรปกครองส่วนท้องถิ่น พ.ศ.๒๕๔๒ และกฎหมายอื่นที่เกี่ยวข้อง ทั้งนี้เพื่อให้ทราบว่า

/ องค์การบริหารส่วนตำบล...

องค์การบริหารส่วนตำบล มีอำนาจหน้าที่ที่จะเข้าไปดำเนินการแก้ไขปัญหาในเขตพื้นที่ให้ตรงกับความต้องการของประชาชนได้อย่างไร และให้วิเคราะห์จุดแข็ง จุดอ่อน โอกาส และภัยคุกคามในการดำเนินการตามภารกิจ หรือ SWOT โดยสามารถกำหนดแบ่งภารกิจได้ เป็น ๗ ด้าน ซึ่งภารกิจดังกล่าวถูกกำหนดอยู่ในพระราชบัญญัติสภาตำบลและองค์การบริหารส่วนตำบล พ.ศ.๒๕๓๗ และตามพระราชบัญญัติกำหนดแผนและขั้นตอนการกระจายอำนาจให้องค์กรปกครองส่วนท้องถิ่น พ.ศ.๒๕๔๒ ดังนี้

๑. ด้านโครงสร้างพื้นฐาน มีภารกิจที่เกี่ยวข้องดังนี้

- ๑.๑ จัดให้มีและบำรุงรักษาทางน้ำและทางบก (มาตรา ๖๗ (๑))
- ๑.๒ ให้มีน้ำเพื่อการอุปโภค บริโภค และการเกษตร (มาตรา ๖๘(๑))
- ๑.๓ ให้มีและบำรุงการไฟฟ้าหรือแสงสว่างโดยวิธีอื่น (มาตรา ๖๘(๒))
- ๑.๔ ให้มีและบำรุงรักษาทางระบายน้ำ (มาตรา ๖๘ (๓))
- ๑.๕ การสาธารณสุขโรคและการก่อสร้างอื่นๆ (มาตรา ๑๖(๔))
- ๑.๖ การสาธารณสุขการ (มาตรา ๑๖(๕))

๒. ด้านส่งเสริมคุณภาพชีวิต มีภารกิจที่เกี่ยวข้อง ดังนี้

- ๒.๑ ส่งเสริมการพัฒนาสตรี เด็ก เยาวชน ผู้สูงอายุ และผู้พิการ (มาตรา ๖๗(๖))
- ๒.๒ ป้องกันโรคและระงับโรคติดต่อ (มาตรา ๖๗(๓))
- ๒.๓ ให้มีและบำรุงสถานที่ประชุม การกีฬาการพักผ่อนหย่อนใจและสวนสาธารณะ (มาตรา ๖๘(๔))
- ๒.๔ การสังคมสงเคราะห์ และการพัฒนาคุณภาพชีวิตเด็ก สตรี คนชรา และผู้ด้อยโอกาส (มาตรา ๑๖(๑๐))
- ๒.๕ การปรับปรุงแหล่งชุมชนแออัดและการจัดการเกี่ยวกับที่อยู่อาศัย (มาตรา ๑๖(๒))
- ๒.๖ การส่งเสริมประชาธิปไตย ความเสมอภาค และสิทธิเสรีภาพของประชาชน (มาตรา ๑๖(๕))
- ๒.๗ การสาธารณสุข การอนามัยครอบครัว และการรักษาพยาบาล (มาตรา ๑๖(๑๙))
- ๒.๘ การจัดให้มีและส่งเสริมการทำมาหากินของราษฎร

๓. ด้านการจัดระเบียบชุมชน สังคม และการรักษาความสงบเรียบร้อย มีภารกิจที่เกี่ยวข้อง ดังนี้

- ๓.๑ การป้องกันและบรรเทาสาธารณภัย (มาตรา ๖๗(๔))
- ๓.๒ การคุ้มครองดูแลและรักษาทรัพย์สินอันเป็นสาธารณสมบัติของแผ่นดิน (มาตรา ๖๘(๘))
- ๓.๓ การผังเมือง (มาตรา ๖๘(๑๓))
- ๓.๔ จัดให้มีที่จอดรถ (มาตรา ๑๖(๓))
- ๓.๕ การรักษาความสะอาดและความเป็นระเบียบเรียบร้อยของบ้านเมือง (มาตรา ๑๖(๑๗))
- ๓.๖ การควบคุมอาคาร (มาตรา ๑๖(๒๘))

๔. ด้านการวางแผน การส่งเสริมการลงทุน พาณิชยกรรมและการท่องเที่ยว มีภารกิจที่เกี่ยวข้อง ดังนี้

/ ๔.๑ ส่งเสริมให้มีอุตสาหกรรม...

- ๔.๑ ส่งเสริมให้มีอุตสาหกรรมในครอบครัว (มาตรา ๖๘(๖))
- ๔.๒ ให้มีและส่งเสริมกลุ่มเกษตรกรและกิจการสหกรณ์ (มาตรา ๖๘(๕))
- ๔.๓ บำรุงและส่งเสริมการประกอบอาชีพของราษฎร (มาตรา ๖๘(๗))
- ๔.๔ ให้มีตลาด (มาตรา ๖๘(๑๐))
- ๔.๕ การท่องเที่ยว (มาตรา ๖๘(๑๒))
- ๔.๖ กิจการเกี่ยวกับการพาณิชย์ (มาตรา ๖๘(๑๑))
- ๔.๗ การส่งเสริม การฝึกและประกอบอาชีพ (มาตรา ๑๖(๖))
- ๔.๘ การพาณิชย์กรรมและการส่งเสริมการลงทุน (มาตรา ๑๖(๗))

๕. ด้านการบริหารจัดการและการอนุรักษ์ทรัพยากรธรรมชาติและสิ่งแวดล้อมมีภารกิจที่เกี่ยวข้อง ดังนี้

- ๕.๑ คุ้มครอง ดูแล และบำรุงรักษาทรัพยากรธรรมชาติและสิ่งแวดล้อม (มาตรา ๖๗(๗))
- ๕.๒ รักษาความสะอาดของถนน ทางน้ำ ทางเดิน และที่สาธารณะ รวมทั้งกำจัดมูลฝอยและสิ่งปฏิกูล (มาตรา ๖๗(๒))
- ๕.๓ การจัดการสิ่งแวดล้อมและมลพิษต่างๆ (มาตรา ๑๗ (๑๒))

๖. ด้านการศาสนา ศิลปวัฒนธรรม จารีตประเพณี และภูมิปัญญาท้องถิ่น มีภารกิจที่เกี่ยวข้อง ดังนี้

- ๖.๑ บำรุงรักษาศิลปะ จารีตประเพณี ภูมิปัญญาท้องถิ่น และวัฒนธรรมอันดีของท้องถิ่น (มาตรา ๖๗(๘))
- ๖.๒ ส่งเสริมการศึกษา ศาสนา และวัฒนธรรม (มาตรา ๖๗(๕))
- ๖.๓ การจัดการศึกษา (มาตรา ๑๖(๙))
- ๖.๔ การส่งเสริมการกีฬา จารีตประเพณี และวัฒนธรรมอันดีงามของท้องถิ่น (มาตรา ๑๗(๑๘))

๗. ด้านการบริหารจัดการและการสนับสนุนการปฏิบัติภารกิจของส่วนราชการและองค์กรปกครองส่วนท้องถิ่น มีภารกิจที่เกี่ยวข้อง ดังนี้

- ๗.๑ สนับสนุนสภาพตำบลและองค์กรปกครองส่วนท้องถิ่นอื่นในการพัฒนาท้องถิ่น (มาตรา ๔๕(๓))
- ๗.๒ ปฏิบัติหน้าที่อื่นตามที่ทางราชการมอบหมายโดยจัดสรรงบประมาณหรือบุคลากรให้ตามความจำเป็นและสมควร (มาตรา ๖๗(๙))
- ๗.๓ ส่งเสริมการมีส่วนร่วมของราษฎร ในการมีมาตรการป้องกัน (มาตรา ๑๖(๑๖))
- ๗.๔ การประสานและให้ความร่วมมือในการปฏิบัติหน้าที่ขององค์กรปกครองส่วนท้องถิ่น (มาตรา ๑๗(๓))
- ๗.๕ การสร้างและบำรุงรักษาทางบกและทางน้ำที่เชื่อมต่อระหว่างองค์กรปกครองส่วนท้องถิ่นอื่น (มาตรา ๑๗(๑๖))

ภารกิจทั้ง ๗ ด้าน ตามที่กฎหมายกำหนดให้อำนาจองค์การบริหารส่วนตำบล สามารถแก้ไขปัญหขององค์การบริหารส่วนตำบลโคกเจริญมย์ได้เป็นอย่างดี มีประสิทธิภาพและประสิทธิผล โดยคำนึงถึงความต้องการของประชาชนในเขตพื้นที่ประกอบด้วยการดำเนินการขององค์การบริหารส่วนตำบลจะต้องสอดคล้องกับแผนพัฒนาเศรษฐกิจและสังคมแห่งชาติ แผนพัฒนาจังหวัด แผนพัฒนาอำเภอ แผนพัฒนาตำบล นโยบายของ / รัฐบาล และนโยบาย...

รัฐบาล และนโยบายของผู้บริหารขององค์การบริหารส่วนตำบลเป็นสำคัญ

๖. ภารกิจหลักและภารกิจรองที่ องค์การบริหารส่วนตำบลจะดำเนินการ

องค์การบริหารส่วนตำบลโคกเจริญ วิเคราะห์แล้วพิจารณาเห็นว่าภารกิจหลัก และภารกิจรอง ที่ต้องดำเนินการ ได้แก่

ภารกิจหลัก

๑. การส่งเสริมคุณภาพชีวิต
๒. การปรับปรุงโครงสร้างพื้นฐาน
๓. ด้านการส่งเสริมการศึกษา
๔. การจัดระเบียบชุมชน สังคม และการรักษาความสงบเรียบร้อย
๕. การอนุรักษ์ทรัพยากรธรรมชาติและสิ่งแวดล้อม
๖. ด้านการป้องกันและบรรเทาสาธารณภัย
๗. การพัฒนาการเมืองการบริหาร

ภารกิจรอง

๑. การฟื้นฟูวัฒนธรรมและส่งเสริมประเพณี
๒. การสนับสนุนและส่งเสริมศักยภาพกลุ่มอาชีพ
๓. การส่งเสริมการเกษตรและการประกอบอาชีพทางการเกษตร
๔. ด้านการวางแผน การส่งเสริมการลงทุน

๗. สรุปปัญหาและแนวทางในการกำหนดโครงสร้างส่วนราชการและกรอบอัตรากำลัง

วิเคราะห์อัตรากำลังที่มี ขององค์การบริหารส่วนตำบลโคกเจริญ

การวิเคราะห์สภาวะแวดล้อม (SWOT Analysis) เป็นเครื่องมือในการประเมินสถานการณ์สำหรับองค์กร ซึ่งช่วยผู้บริหารกำหนด จุดแข็งและ จุดอ่อน ขององค์กร จากสภาพแวดล้อมภายใน โอกาสและอุปสรรคจากสภาพแวดล้อมภายนอก ตลอดจนผลกระทบจากปัจจัย ต่าง ๆ ต่อการทำงานขององค์กร การวิเคราะห์ SWOT Analysis เป็นเครื่องมือในการวิเคราะห์สถานการณ์ เพื่อให้ ผู้บริหารรู้จุดแข็ง จุดอ่อน โอกาส และอุปสรรคขององค์กร ซึ่งจะช่วยให้ทราบว่าองค์กรได้เดินทางมาถูกทิศและไม่ หลงทาง นอกจากนี้ยังบอกได้ว่าองค์กรมีแรงขับเคลื่อน ไปยังเป้าหมายได้ดีหรือไม่ มั่นใจได้อย่างไรว่าระบบการทำงานในองค์กรยังมีประสิทธิภาพอยู่ มีจุดอ่อนที่จะต้องปรับปรุงอย่างไร ซึ่งการวิเคราะห์สภาวะแวดล้อม SWOT Analysis มีปัจจัยที่ควรนำมาพิจารณา ๒ ส่วน ดังนี้

๑. ปัจจัยภายใน (Internal Environment Analysis) ได้แก่

๑.๑ S มาจาก Strengths

หมายถึง จุดเด่นหรือจุดแข็ง ซึ่งเป็นผลมาจากปัจจัยภายใน เป็นข้อดีที่ เกิดจากสภาพแวดล้อมภายในองค์กร เช่น จุดแข็งด้านส่วนประสม จุดแข็งด้านการเงิน จุดแข็งด้านการผลิต จุดแข็ง ด้านทรัพยากรบุคคล องค์กรจะต้องใช้ประโยชน์จากจุดแข็งในการกำหนดกลยุทธ์

๑.๒ W มาจาก Weaknesses

หมายถึง จุดด้อยหรือจุดอ่อน ซึ่งเป็นผลมาจากปัจจัยภายใน เป็น ปัญหาหรือ

/ ข้อบกพร่อง...

ข้อบกพร่องที่เกิดจากสภาพแวดล้อมภายในต่างๆ ขององค์กร ซึ่งองค์กรจะต้องหาวิธีในการแก้ปัญหาที่

๒. ปัจจัยภายนอก (External Environment Analysis) ได้แก่

๒.๑ O มาจาก Opportunities

หมายถึง โอกาส เป็นผลจากการที่สภาพแวดล้อม ภายนอกขององค์กรเอื้อประโยชน์ หรือส่งเสริมการ ดำเนินงานขององค์กร โอกาสแตกต่างจากจุดแข็งตรงที่โอกาสนั้น เป็นผลมาจากสภาพแวดล้อม ภายนอก แต่จุดแข็งนั้นเป็นผลมาจากสภาพแวดล้อมภายใน ผู้บริหารที่จะต้องเสาะ แสวงหาโอกาสอยู่เสมอ และ ใช้ประโยชน์จากโอกาสนั้น

๒.๒ T มาจาก Threats

หมายถึง อุปสรรค เป็นข้อจำกัดที่เกิดจากสภาพแวดล้อม ภายนอก ซึ่งการบริหารจำเป็นต้องปรับกลยุทธ์ให้ สอดคล้องและพยายามขจัดอุปสรรค ต่างๆ ที่เกิดขึ้นให้ได้จริง

วิเคราะห์ปัจจัยภายใน ภายนอก (SWOT)

ของบุคลากรในสังกัด องค์การบริหารส่วนตำบลโคกเจริญรัมย์ (ระดับตัวบุคลากร)

จุดแข็ง S	จุดอ่อน W
<ol style="list-style-type: none">มีผู้นำที่เข้มแข็ง มีความรู้ ความสามารถมีภูมิลาเนาอยู่ในพื้นที่ อบต. และพื้นที่ใกล้เคียง อบต.มีอายุเฉลี่ย ๒๕ - ๔๐ ปี เป็นวัยทำงานเป็นคนในชุมชนสามารถทำงานคล่องตัว โดยใช้ ความสัมพันธ์ส่วนตัวได้ช่วยการแก้ไขปัญหาได้ง่าย	<ol style="list-style-type: none">ขาดบุคลากรตรงตามตำแหน่งเป็นจำนวนมากบางส่วนมีความรู้ไม่สอดคล้องกับภารกิจของ อบต.ปฏิบัติงานในลักษณะเชื่อความคิดส่วนตัวมากกว่า หลักการและเหตุผลที่ถูกต้องของทางราชการขาดความร่วมมือการส่งเสริมพัฒนาความรู้เพิ่มเติมบุคลากรปฏิบัติหน้าที่หลายตำแหน่งทำให้ขาด ประสิทธิภาพและประสิทธิผลของงานและเกิดผล เสียต่อองค์กร (งานล้นมือ มากกว่าคนล้นงาน)การปฏิบัติงานไม่เป็นระบบระเบียบวินัยเท่าที่ควรสภาพแวดล้อมในการทำงานและบรรยากาศใน การทำงาน ระบบงานทำให้ขาดแรงจูงใจและขวัญ กำลังใจในการปฏิบัติงานพนักงานขาดการติดต่อประสานงานกันทำให้เกิดผลเสียต่อองค์กร (ขาดการบูรณาการร่วมกัน)มีปัญหาชีวิตส่วนตัว ไม่ยอมแยกแยะในหลักการทำงานที่ดี นำเรื่องปัญหาส่วนตัวมาเป็นอุปสรรคต่อ อำนาจหน้าที่ความรับผิดชอบ เช่น ภาระหนี้สิน ฯลฯ

<p>โอกาส O</p> <p>๑. มีความใกล้ชิดคุ้นเคยกับประชาชนทำให้เกิดความร่วมมือในการทำงานง่ายขึ้น</p> <p>๒. มีความจริงใจในการพัฒนาอาชีพจนได้ตลอดเวลา</p> <p>๓. ชุมชนยังมีความคาดหวังในตัวผู้บริหารและการทำงานและ อบรมในฐานะตัวแทน</p>	<p>ข้อจำกัด T</p> <p>๑. ส่วนมากมีเงินเดือน/ค่าจ้างน้อย รายได้ไม่เพียงพอ</p> <p>๒. ระดับความรู้ไม่เหมาะสมสอดคล้องกับความยากของงาน</p> <p>๓. พื้นที่กว้างทำให้บุคลากรที่มีอยู่ไม่พอให้บริการ</p> <p>๔. ขาดความก้าวหน้าในระดับที่สูงขึ้น</p>
--	--

**วิเคราะห์ปัจจัยภายใน ภายนอก (SWOT)
ขององค์การบริหารส่วนตำบลโคกเจริญรัมย์ (ระดับองค์กร)**

<p>จุดแข็ง S</p> <p>๑. มีภูมิภานาอยู่ในพื้นที่ อบรม. และพื้นที่ใกล้ อบรม.</p> <p>๒. การเดินทางสะดวกทำงานเกินเวลาได้</p> <p>๓. ชุมชนยังมีความคาดหวังในตัวผู้บริหารและการทำงาน และ อบรม.ในฐานะตัวแทน</p>	<p>จุดอ่อน W</p> <p>๑. ขาดบุคลากรที่มีความรู้เฉพาะด้านทางวิชาชีพ</p> <p>๒. พื้นที่พัฒนามากว้าง ปัญหาทำให้บางสายงานมีบุคลากรไม่เพียงพอหรือไม่มี</p> <p>๓. สถานที่ปฏิบัติงานคับแคบแออัด</p> <p>๔. ผู้นำหมู่บ้านและประชาชนให้ความร่วมมือน้อยในการพัฒนาอบรม.</p>
<p>โอกาส O</p> <p>๑. มีความคุ้นเคยกันทุกคน</p> <p>๒. บุคลากรมีถิ่นที่อยู่กระจายทั่วเขต อบรม. ทำให้รู้สภาพพื้นที่ ทักษะคติของประชาชนได้ดี</p>	<p>ข้อจำกัด T</p> <p>๑. มีระบบอุปถัมภ์และละเว้นการปฏิบัติการดำเนินการทางวินัยเป็นไปได้ยาก</p> <p>๒. ขาดบุคลากรที่มีความเชี่ยวชาญบางสายงาน ความรู้ที่มีจำกัดทำให้ต้องเพิ่มพูนความรู้ให้หลากหลายจึงจะทำงานได้ ครอบคลุมภารกิจของ อบรม.</p> <p>๓. งบประมาณน้อยเมื่อเปรียบเทียบกับพื้นที่ จำนวนประชากร และภารกิจ</p>

๘. โครงสร้างการกำหนดส่วนราชการ

๘.๑ การกำหนดโครงสร้างส่วนราชการ

องค์การบริหารส่วนตำบลโคกเจริญรัมย์ ได้กำหนดภารกิจหลักและภารกิจรองที่จะดำเนินการดังกล่าว โดยกำหนดตำแหน่งของพนักงานส่วนตำบลให้ตรงกับภารกิจ และในระยะแรกการกำหนดโครงสร้างส่วนราชการที่จะรองรับการดำเนินการตามภารกิจนั้น อาจกำหนดเป็นภารกิจอยู่ในรูปของงาน และในระยะต่อไป เมื่อมีการดำเนินการตามภารกิจนั้น และองค์การบริหารส่วนตำบลพิจารณาเห็นว่า ภารกิจนั้นมีปริมาณงานมากพอก็อาจจะพิจารณาตั้งเป็นส่วนต่อไป โดยเริ่มแรกกำหนดโครงสร้างไว้ ดังนี้

<p>โครงสร้างตามแผนอัตรากำลังเดิม (๒๕๖๑-๒๕๖๓)</p>	<p>โครงสร้างตามแผนอัตรากำลังใหม่ (๒๕๖๔-๒๕๖๖)</p>	<p>หมายเหตุ</p>
<p>๑. สำนักงานปลัดอบต.</p> <p>๑.๑ งานบริหารทั่วไป</p> <ul style="list-style-type: none"> - งานสารบรรณ - งานบริหารงานบุคคล - งานเลือกตั้งและทะเบียนข้อมูล - งานตรวจสอบภายใน - งานระเบียบข้อบังคับประชุม - งานอำนวยความสะดวกและประสานงาน <p>๑.๒ งานนโยบายและแผน</p> <ul style="list-style-type: none"> - งานนโยบายและแผนพัฒนา - งานวิชาการ - งานข้อมูลและประชาสัมพันธ์ - งานงบประมาณ <p>๑.๓ งานกฎหมายและคดี</p> <ul style="list-style-type: none"> - งานกฎหมายและคดี - งานร้องเรียนทุกข์และอุทธรณ์ - งานข้อบัญญัติและระเบียบ - งานระเบียบข้อบังคับประชุม - งานอำนวยความสะดวกและประสานงาน <p>๑.๔ งานป้องกันและบรรเทาสาธารณภัย</p> <ul style="list-style-type: none"> - งานอำนวยความสะดวก - งานป้องกัน - งานช่วยเหลือฟื้นฟู <p>๒. กองคลัง</p> <p>๒.๑ งานการเงิน</p> <ul style="list-style-type: none"> - งานการเงิน - งานรับเงินและเบิกจ่ายเงิน - งานจัดทำฎีกาเบิกจ่ายเงิน - งานเก็บรักษาเงิน <p>๒.๒ งานบัญชี</p> <ul style="list-style-type: none"> - งานการบัญชี - งานทะเบียนคุมการเบิกจ่าย - งานการเงินและงบทดลอง - งานแสดงฐานะทางการเงิน 	<p>๑. สำนักปลัดอบต.</p> <p>๑.๑ งานบริหารทั่วไป</p> <ul style="list-style-type: none"> - งานสารบรรณและประชาสัมพันธ์ - งานเลือกตั้งและทะเบียนข้อมูล <p>๑.๒ งานการบริหารงานบุคคล</p> <ul style="list-style-type: none"> - งานบรรจุแต่งตั้ง คัดเลือก สรรหา ลาออก - งานโอน ย้าย และเลื่อนระดับ - งานเลื่อนขั้นเงินเดือน <p>๑.๓ งานวิเคราะห์นโยบายและแผน</p> <ul style="list-style-type: none"> - งานนโยบายและแผนพัฒนา - งานวิชาการ - งานข้อมูลและประชาสัมพันธ์เกี่ยวกับ งานหลัก - งานงบประมาณ <p>๑.๔ งานนิติการ</p> <ul style="list-style-type: none"> - งานกฎหมายและคดี - งานร้องเรียนร้องทุกข์ - งานข้อบัญญัติ(ข้อบังคับ)และระเบียบ <p>๑.๕ งานป้องกันและบรรเทาสาธารณภัย</p> <ul style="list-style-type: none"> - งานอำนวยความสะดวก - งานป้องกัน - งานฟื้นฟู <p>๑.๖ งานกิจการสภา อบต.</p> <ul style="list-style-type: none"> - งานระเบียบข้อบังคับประชุมสภา - งานการประชุม - งานอำนวยความสะดวกและประสานงาน <p>๒. กองคลัง</p> <p>๒.๑ งานการจ่ายเงิน-การรับเงิน</p> <ul style="list-style-type: none"> - งานการเงิน - งานรับเงินเบิกจ่ายเงิน - งานจัดทำฎีกาเบิกจ่ายเงิน - งานเก็บรักษาเงิน <p>๒.๒ งานการจัดทำบัญชี</p> <ul style="list-style-type: none"> - งานการบัญชี - งานทะเบียนควบคุมการเบิกจ่ายเงิน - งานแสดงฐานะทางการเงิน 	

<p>โครงสร้างตามแผนอัตรากำลังเดิม (๒๕๖๑-๒๕๖๓)</p>	<p>โครงสร้างตามแผนอัตรากำลังใหม่ (๒๕๖๔-๒๕๖๖)</p>	<p>หมายเหตุ</p>
<p>๒.๓ งานพัฒนาและจัดเก็บรายได้</p> <ul style="list-style-type: none"> - งานภาษีอากร ค่าธรรมเนียมและค่าเช่า - งานพัฒนารายได้ - งานควบคุมกิจการค้าและค่าปรับ - งานทะเบียนควบคุมและเร่งรัดรายได้ <p>๒.๔ งานทะเบียนทรัพย์สินและพัสดุ</p> <ul style="list-style-type: none"> - งานทะเบียนทรัพย์สินและแผนที่ภาษี - งานพัสดุ - งานทะเบียนเบิกจ่ายวัสดุ ครุภัณฑ์ และยานพาหนะ <p>๓. กองช่าง</p> <p>๓.๑ งานก่อสร้าง</p> <ul style="list-style-type: none"> - งานก่อสร้างและบูรณะถนน - งานก่อสร้างสะพาน ฝายทดน้ำ - งานข้อมูลก่อสร้าง <p>๓.๒ งานออกแบบและควบคุมอาคาร</p> <ul style="list-style-type: none"> - งานประเมินราคา - งานควบคุมการก่อสร้างอาคาร - งานออกแบบและบริการข้อมูล <p>๓.๓ งานประสานสาธารณูปโภค</p> <ul style="list-style-type: none"> - งานประสานกิจการประปา - งานไฟฟ้าสาธารณะ - งานระบายน้ำ <p>๓.๔ งานผังเมือง</p> <ul style="list-style-type: none"> - งานสำรวจและแผนที่ - งานวางผังพัฒนาเมือง - งานควบคุมทางผังเมือง <p>๔.๑ งานอนามัยและควบคุมจัดการคุณภาพสิ่งแวดล้อม</p> <ul style="list-style-type: none"> - งานสุขาภิบาลทั่วไป - งานสุขาภิบาลอาหารและสถานประกอบการ - งานควบคุมและจัดการคุณภาพสิ่งแวดล้อม 	<p>๒.๓ งานการจัดเก็บภาษี ค่าธรรมเนียมและการพัฒนารายได้</p> <ul style="list-style-type: none"> - งานสรุปผลสถิติการจัดเก็บภาษี ค่าธรรมเนียม - งานภาษีอากร ค่าธรรมเนียมและค่าเช่า - งานพัฒนารายได้ - งานควบคุมกิจการค้าและค่าปรับ - งานทะเบียนควบคุมและเร่งรัดรายได้ <p>๒.๔ งานเกี่ยวกับการจัดซื้อ จัดจ้าง จัดหาพัสดุ ครุภัณฑ์ และทรัพย์สินต่างๆ</p> <ul style="list-style-type: none"> - งานทะเบียนควบคุมพัสดุ ครุภัณฑ์และทรัพย์สิน - งานการเกี่ยวกับกู้เงิน ประกันสัญญาทุกประเภท - งานเกี่ยวกับการจัดซื้อ จัดจ้าง จัดหา - งานการจำหน่ายพัสดุ ครุภัณฑ์และทรัพย์สิน <p>๓. กองช่าง</p> <p>๓.๑ งานควบคุมการก่อสร้างและซ่อมบำรุง</p> <ul style="list-style-type: none"> - งานก่อสร้างและบูรณะถนน - งานก่อสร้างปรับปรุงภูมิทัศน์แหล่งน้ำ - งานข้อมูลก่อสร้าง <p>๓.๒ งานควบคุมอาคารตามระเบียบกฎหมาย</p> <ul style="list-style-type: none"> - งานประมาณราคา - งานควบคุมการก่อสร้างอาคาร - งานออกแบบและบริการข้อมูล <p>๓.๓ งานเกี่ยวกับช่างสุขาภิบาล</p> <ul style="list-style-type: none"> - งานเกี่ยวกับการประปา - งานติดตั้งซ่อมบำรุงไฟฟ้าส่องสว่าง - งานระบบระบายน้ำ <p>๓.๔ งานผังเมืองตามพระราชบัญญัติการผังเมือง</p> <ul style="list-style-type: none"> - งานสำรวจและแผนที่ - งานวางผังพัฒนาเมือง <p>๔. กองสาธารณสุขและสิ่งแวดล้อม</p> <p>๔.๑ งานบริหารงานสาธารณสุข</p> <ul style="list-style-type: none"> - งานสุขาภิบาลทั่วไป - งานสุขาภิบาลในชุมชน - งานสุขาภิบาลทั่วไป - งานสุขาภิบาลอาหารและสถานประกอบการ - งานควบคุมและจัดการคุณภาพสิ่งแวดล้อม 	

<p>โครงสร้างตามแผนอัตรากำลังเดิม (๒๕๖๑-๒๕๖๓)</p>	<p>โครงสร้างตามแผนอัตรากำลังใหม่ (๒๕๖๔-๒๕๖๖)</p>	<p>หมายเหตุ</p>
<p>๔.๒ งานส่งเสริมสุขภาพและสาธารณสุข</p> <ul style="list-style-type: none"> - งานอนามัยชุมชน - งานป้องกันยาเสพติด - งานส่งเสริมและฟื้นฟูสุขภาพ <p>๔.๓ งานรักษาความสะอาด</p> <ul style="list-style-type: none"> - งานรักษาความสะอาด - งานกำจัดมูลฝอยและน้ำเสีย - งานส่งเสริมและเผยแพร่ <p>๕. กองการศึกษา ศาสนา และวัฒนธรรม</p> <p>๕.๑ งานบริหารการศึกษา</p> <ul style="list-style-type: none"> - งานข้อมูลพัฒนาการเด็ก - งานประสานกิจกรรม - งานส่งเสริมการศึกษา - งานงานวิชาการและส่งเสริมพัฒนาการเด็ก - งานกิจกรรมศูนย์พัฒนาเด็กเล็ก - งานติดตามและประเมินผล <p>๕.๒ งานส่งเสริมกิจกรรมโรงเรียน</p> <ul style="list-style-type: none"> - งานประสานกิจกรรม - งานส่งเสริมการศึกษา <p>๕.๓ งานส่งเสริมการศึกษา ศาสนา และวัฒนธรรม</p> <ul style="list-style-type: none"> - งานศูนย์เยาวชน - งานการกีฬา - งานฝึกอบรมพัฒนาการ <p>๖. กองสวัสดิการสังคม</p> <p>๖.๑ งานสวัสดิการและสังคมสงเคราะห์</p> <ul style="list-style-type: none"> - งานสงเคราะห์เด็ก สตรี คนชราและพิการ - งานส่งเสริมสุขภาพ - งานข้อมูล <p>๖.๒ งานพัฒนาชุมชนส่งเสริมอาชีพและ พัฒนาสตรี</p> <ul style="list-style-type: none"> - งานฝึกอบรมอาชีพ - งานพัฒนาศักยภาพกลุ่ม - งานส่งเสริมทุนกลุ่มอาชีพ 	<p>๔.๒ งานส่งเสริมสุขภาพ</p> <ul style="list-style-type: none"> - งานส่งเสริมป้องกันควบคุมโรค - งานบริการแพทย์ฉุกเฉิน - งานส่งเสริมและฟื้นฟูสุขภาพ <p>๔.๓ งานป้องกันเฝ้าระวังและควบคุมโรคติดต่อและโรคไม่ติดต่อ</p> <ul style="list-style-type: none"> - งานป้องกันเฝ้าระวังโรคติดต่อและโรคไม่ติดต่อ <p>๔.๔ งานบริการรักษาความสะอาด</p> <ul style="list-style-type: none"> - งานบริการและพัฒนาระบบจัดการมูลฝอย - งานบริหารจัดการสิ่งปฏิกูล - งานจัดการขยะในครัวเรือน <p>๕. กองการศึกษา ศาสนา และวัฒนธรรม</p> <p>๕.๑ งานบริหารการศึกษา</p> <ul style="list-style-type: none"> - งานการจัดการศึกษาปฐมวัย อนุบาลศึกษา ประถมศึกษา - งานพัฒนาการศึกษาในและนอกระบบการศึกษา - <u>งานบริหารงานบุคคล</u>ของพนักงานครู บุคลากรทางการศึกษา ลูกจ้าง และพนักงานจ้าง <p>๕.๒ งานบำรุงศิลปะจารีตประเพณี ภูมิปัญญาท้องถิ่น และวัฒนธรรมอันดีงามของท้องถิ่น</p> <ul style="list-style-type: none"> - งานส่งเสริมการศาสนา - งานส่งเสริมศิลปะ จารีตประเพณี ภูมิปัญญาท้องถิ่น และวัฒนธรรม - งานการกีฬาและนันทนาการ <p>๕.๓ งานโรงเรียน/งานศูนย์พัฒนาเด็กเล็ก</p> <ul style="list-style-type: none"> - งานกิจการนักเรียน - งานกิจกรรมเด็กเยาวชน - งานพัฒนาการเรียนการสอน <p>๖. กองสวัสดิการสังคม</p> <p>๖.๑ งานการจัดการสวัสดิการสังคมและการสังคมสงเคราะห์</p> <ul style="list-style-type: none"> - งานส่งเสริมสนับสนุนการจัดสวัสดิการสังคมแก่เด็ก สตรี ผู้สูงอายุ ผู้พิการ และผู้ด้อยโอกาส - งานสังคมสงเคราะห์เด็ก สตรี ผู้สูงอายุ ผู้พิการ ทูพพลภาพ ผู้ด้อยโอกาส ผู้ไร้ที่พึ่ง ผู้ประสบภัยพิบัติต่างๆ - งานสงเคราะห์เด็กและเยาวชน ผู้พิการทางร่างกายและสมอง - งานจ่ายเบี้ยยังชีพผู้สูงอายุ ผู้พิการ ฯลฯ 	

โครงสร้างตามแผนอัตรากำลังเดิม (๒๕๖๑-๒๕๖๓)	โครงสร้างตามแผนอัตรากำลังใหม่ (๒๕๖๔-๒๕๖๖)	หมายเหตุ
	๖.๒ งานพัฒนาชุมชน - งานสำรวจและจัดตั้งคณะกรรมการชุมชน - งานจัดระเบียบชุมชน ฯลฯ ๗. หน่วยตรวจสอบภายใน ๗.๑ งานตรวจสอบภายใน - งานจัดทำแผนการตรวจสอบภายในประจำปี - งานตรวจสอบความถูกต้องและความเชื่อถือได้ ของเอกสารการเงิน การบัญชี เอกสารการรับการ จ่ายเงินทุกประเภท ฯลฯ	

๘.๒ การวิเคราะห์การกำหนดตำแหน่ง

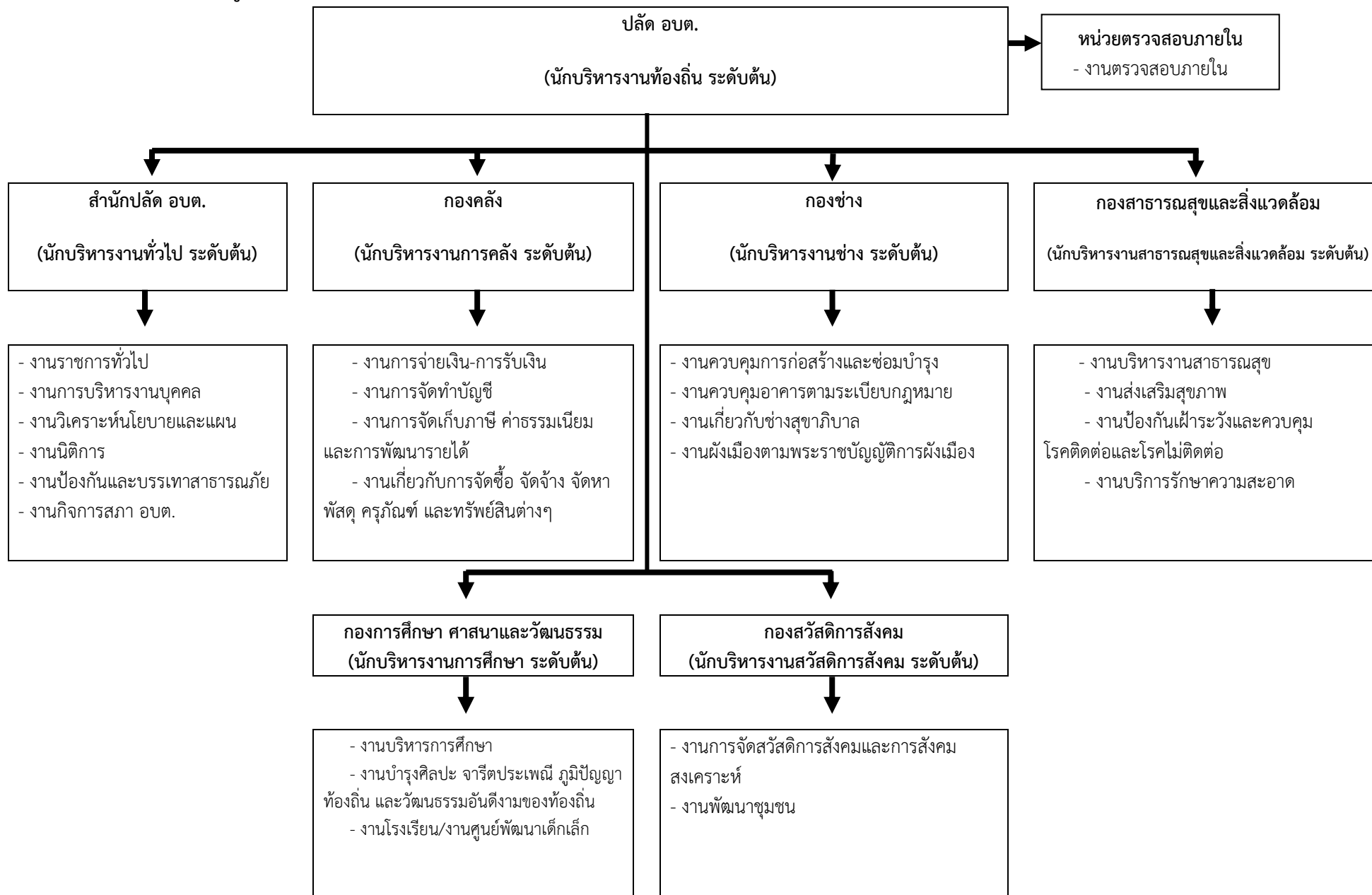
องค์การบริหารส่วนตำบลโคกเจริญมย์ ได้วิเคราะห์การกำหนดตำแหน่ง จากภารกิจ ปริมาณงาน ที่จะดำเนินการในแต่ละส่วนราชการในระยะเวลา ๓ ปีข้างหน้า โดยแต่ละส่วนราชการมีปริมาณและอัตรากำลังที่ต้องการ ดังนี้

๑. สำนักปลัดองค์การบริหารส่วนตำบล ปริมาณงาน ๑๑.๒๓ /อัตรากำลังที่ต้องการ ๑๑ คน
๒. กองคลัง ปริมาณงาน ๑๑.๖๒ /อัตรากำลังที่ต้องการ ๕ คน
๓. กองช่าง ปริมาณงาน ๙.๕๑ /อัตรากำลังที่ต้องการ ๓ คน
๔. กองสาธารณสุขและสิ่งแวดล้อม ปริมาณงาน ๗.๙๑ /อัตรากำลังที่ต้องการ ๗ คน
๕. กองการศึกษา ศาสนา และวัฒนธรรม ปริมาณงาน ๒๐.๖๘ /อัตรากำลังที่ต้องการ ๑๔ คน
๖. กองสวัสดิการสังคม ปริมาณงาน ๓.๑๗ /อัตรากำลังที่ต้องการ ๓ คน
๗. หน่วยตรวจสอบภายใน ปริมาณงาน ๗.๒๐ /อัตรากำลังที่ต้องการ ๑ คน

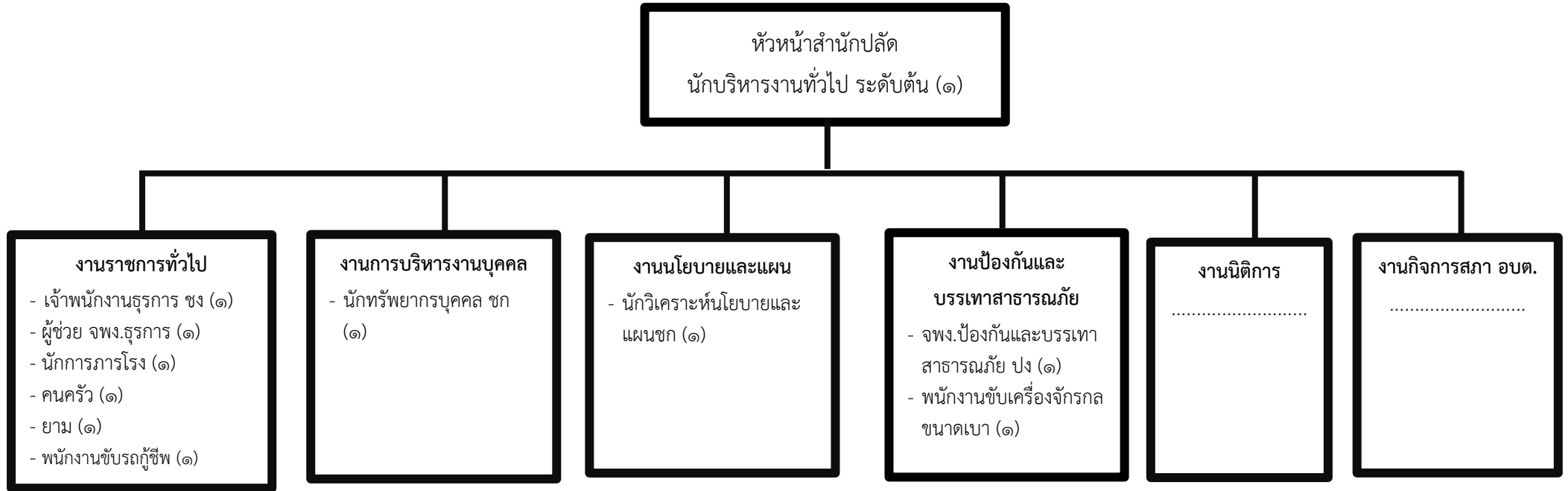
ดังนั้น เพื่อให้คุ้มค่าต่อการใช้จ่ายงบประมาณขององค์การบริหารส่วนตำบลโคกเจริญมย์ และ เพื่อให้การบริหารงานขององค์การบริหารส่วนตำบลโคกเจริญมย์ เป็นไปอย่างมีประสิทธิภาพ ประสิทธิผล จึงกำหนดอัตรากำลังในกรอบอัตรากำลัง ๓ ปี ดังนี้



ข้อ ๑๐ แผนภูมิโครงสร้างการแบ่งส่วนราชการตามแผนอัตรากำลัง ๓ ปี

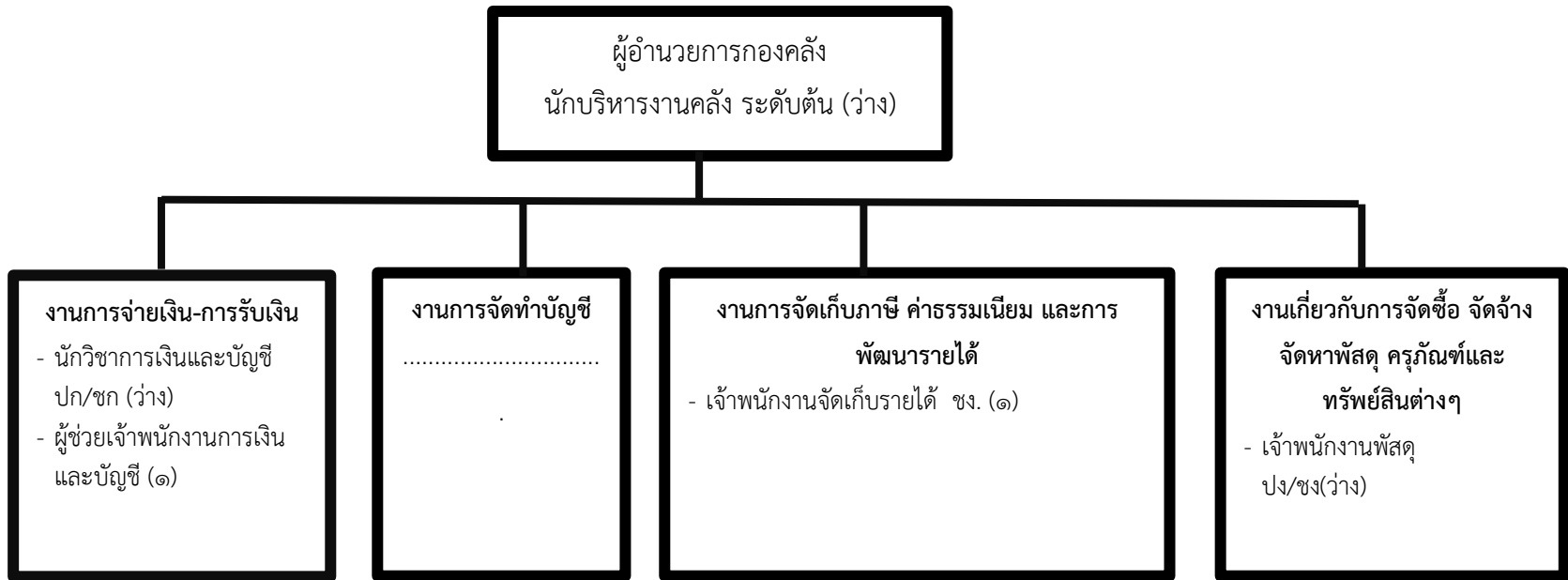


- โครงสร้างกรอบอัตรากำลัง สำนักปลัด



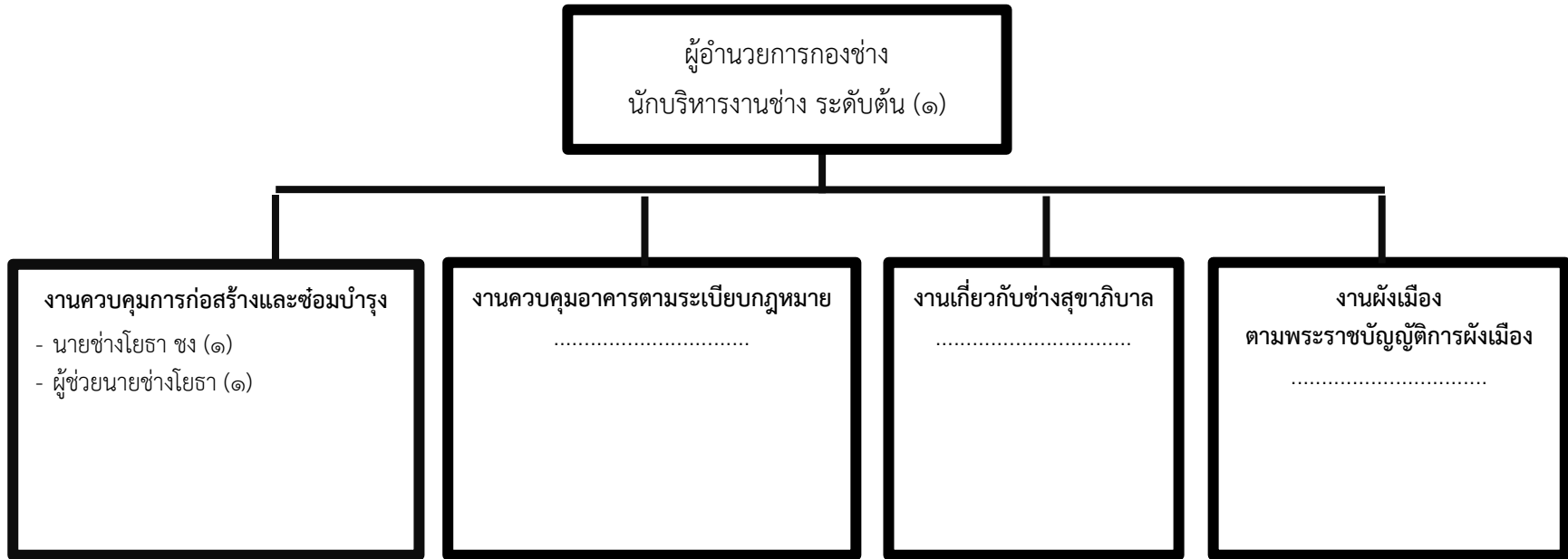
ระดับ	อำนาจการต้น	ชำนาญการ	ปฏิบัติการ	ชำนาญงาน	ปฏิบัติงาน	พนักงานจ้างตามภารกิจ	พนักงานจ้างทั่วไป
จำนวน	๑	๒	-	๑	๑	๒	๔

โครงสร้างกรอบอัตรากำลัง กองคลัง



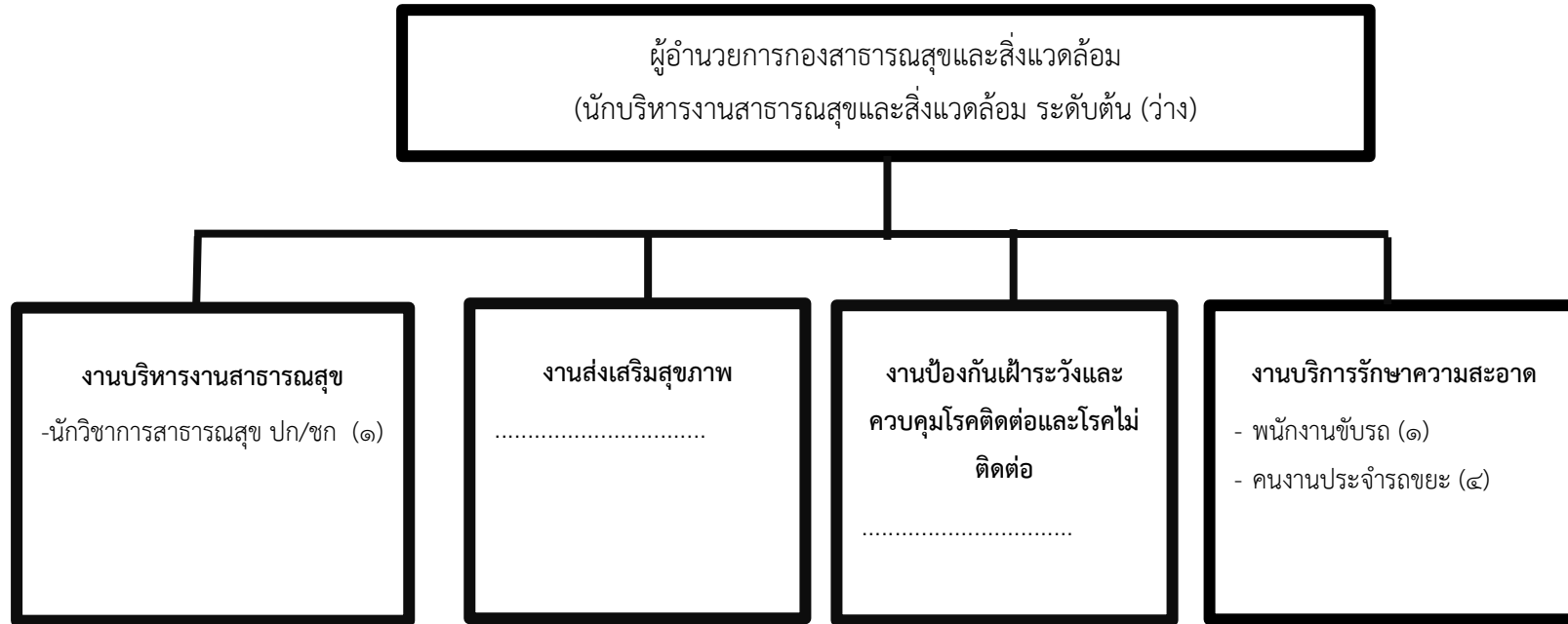
ระดับ	ผู้อำนวยการต้น	ชำนาญการ	ปฏิบัติการ	ชำนาญงาน	ปฏิบัติงาน	พนักงานจ้าง ตามภารกิจ	พนักงานจ้าง ทั่วไป
จำนวน	-	-	-	๑	๑	๑	-

โครงสร้างกรอบอัตรากำลัง กองช่าง



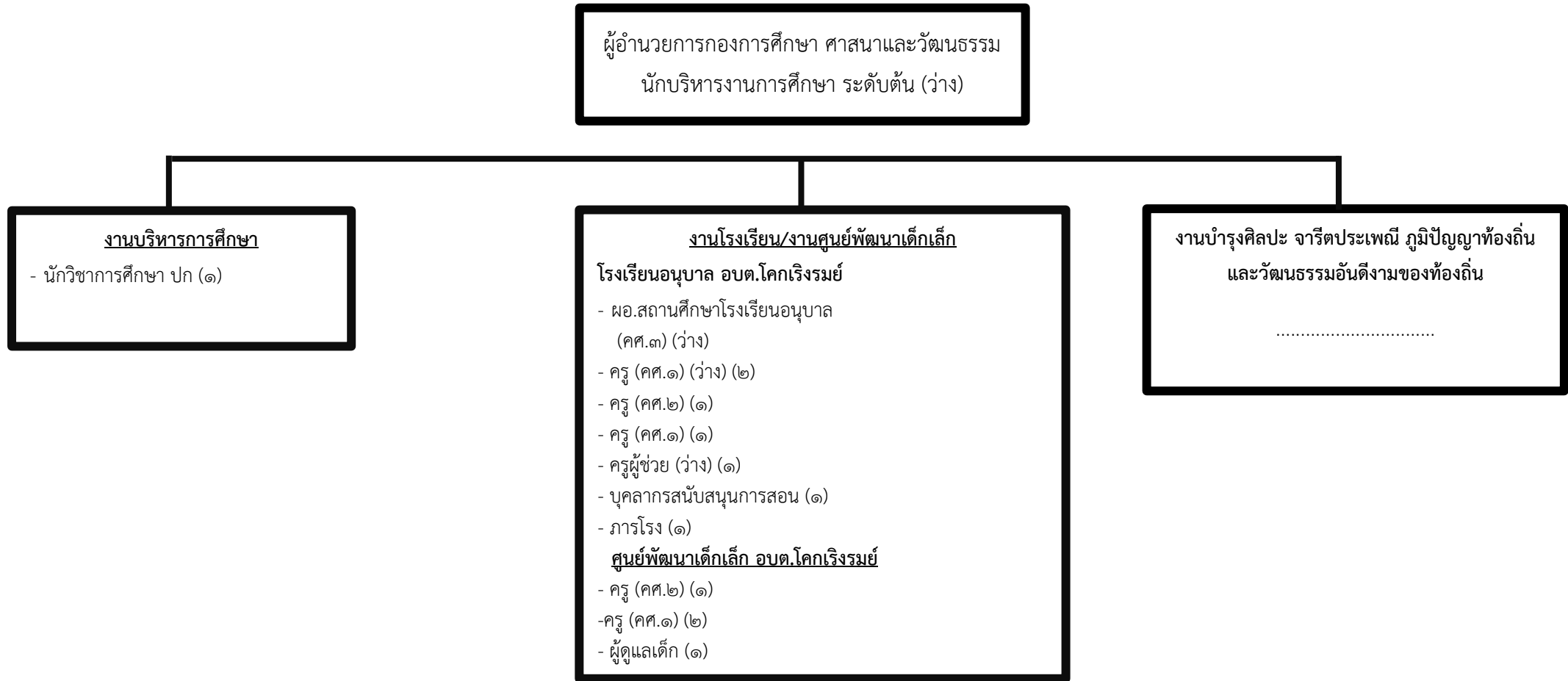
ระดับ	อำนาจการต้น	ชำนาญการ	ปฏิบัติการ	ชำนาญงาน	ปฏิบัติงาน	พนักงานจ้าง ตามภารกิจ	พนักงานจ้าง ทั่วไป
จำนวน	๑	-	-	๑	-	๑	-

โครงสร้างกรอบอัตรากำลัง กองสาธารณสุขและสิ่งแวดล้อม



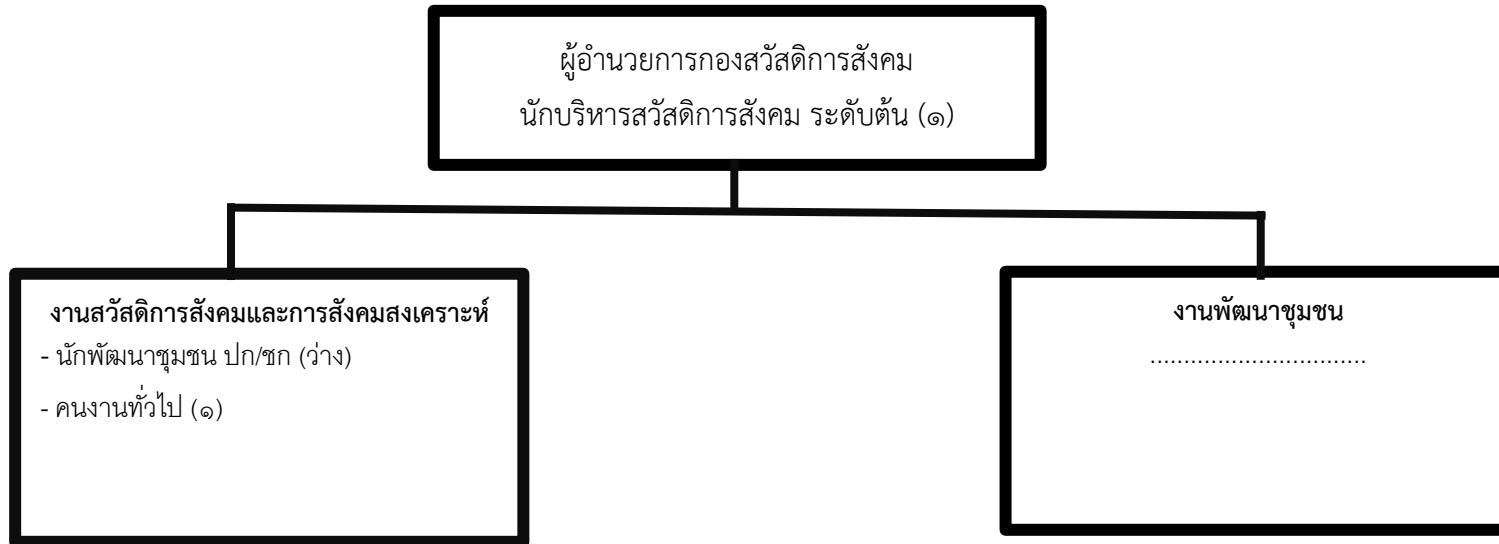
ระดับ	ผู้อำนวยการต้น	ชำนาญการ	ปฏิบัติการ	ชำนาญงาน	ปฏิบัติงาน	พนักงานจ้าง ตามภารกิจ	พนักงานจ้างทั่วไป
จำนวน	-	-	๑	-	-	-	๕

โครงสร้างกรอบอัตรากำลัง กองการศึกษา ศาสนา และวัฒนธรรม



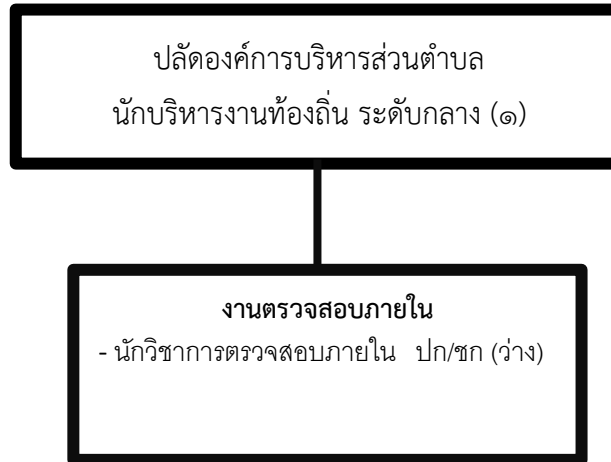
ระดับ	อำนาจการต้น	ชำนาญการ	ปฏิบัติการ	ครู	ลูกจ้างประจำ	พนักงานจ้างตามภารกิจ	พนักงานจ้างทั่วไป
จำนวน	-	-	๑	๙	-	๒	๑

โครงสร้างกรอบอัตรากำลัง กองสวัสดิการสังคม



ระดับ	อำนาจการต้น	ชำนาญการ	ปฏิบัติการ	ชำนาญงาน	ปฏิบัติงาน	พนักงานจ้างตามภารกิจ	พนักงานจ้างทั่วไป
จำนวน	๑	-	-	-	-	-	๑

โครงสร้างกรอบอัตรากำลัง หน่วยตรวจสอบภายใน



ระดับ	ปลัด อบต.	ชำนาญการ	ปฏิบัติการ	ชำนาญงาน	ปฏิบัติงาน	พนักงานจ้าง ตามภารกิจ	พนักงานจ้าง ทั่วไป
จำนวน		-	-	-	-	-	-

๑๒. แนวทางการพัฒนาข้าราชการ พนักงาน และลูกจ้างขององค์การบริหารส่วนตำบล

องค์การบริหารส่วนตำบลโคกเจริญได้จัดทำแผนพัฒนาพนักงานองคการบริหารส่วนตำบล ๓ ปี รอบปีงบประมาณ ๒๕๖๔-๒๕๖๖ โดยให้มีการเพิ่มพูนความรู้ ทักษะ และทัศนคติที่ดี มีคุณธรรมและจริยธรรม อันจะทำให้การปฏิบัติหน้าที่ของพนักงานและลูกจ้างทุกคนทุกตำแหน่ง เป็นไปอย่างมีประสิทธิภาพและประสิทธิผล และได้รับการพัฒนาภายในช่วงระยะเวลาตามแผนอัตรากำลัง ๓ ปี โดยใช้วิธีใดวิธีหนึ่งหรือหลายวิธีในการพัฒนาบุคลากรดังกล่าว เช่น การปฐมนิเทศ การฝึกอบรม การศึกษาดูงาน การประชุมเชิงปฏิบัติการ หรือการมอบหมายหน้าที่การงานของผู้บังคับบัญชาและติดตามประเมินผล เป็นต้น

๑๓. ประกาศคุณธรรม จริยธรรมของข้าราชการ พนักงาน และลูกจ้างขององค์การบริหารส่วนตำบล

องค์การบริหารส่วนตำบลโคกเจริญได้ประกาศคุณธรรมจริยธรรมของพนักงานและลูกจ้าง เพื่อให้พนักงาน และลูกจ้าง ยึดถือเป็นแนวปฏิบัติ ดังนี้

๑. พนักงานและลูกจ้างทุกคน ต้องปฏิบัติงานด้วยความตั้งใจ มุ่งมั่น มีความซื่อสัตย์ สุจริต โปร่งใส สามารถตรวจสอบได้

๒. พนักงานและลูกจ้างต้องปฏิบัติตามคำสั่งผู้บังคับบัญชาซึ่งสั่งการในหน้าที่ราชการโดยชอบด้วยกฎหมายและระเบียบของทางราชการโดยไม่ขัดขืนหรือหลีกเลี่ยง แต่ถ้าเห็นว่าการปฏิบัติตามคำสั่งนั้นจะทำให้เสียหายแก่ทางราชการหรือเป็นการไม่รักษาประโยชน์ของทางราชการ จะเสนอความเห็นเป็นหนังสือทันที เพื่อให้ผู้บังคับบัญชาทบทวนคำสั่งนั้นก็ได้ และเมื่อได้เสนอความเห็นแล้ว ถ้าผู้บังคับบัญชายืนยันให้ปฏิบัติตามคำสั่ง ผู้ใต้บังคับบัญชาต้องปฏิบัติตาม

๓. พนักงานและลูกจ้าง ต้องอุทิศเวลาของตนให้แก่ทางราชการ จะละทิ้งหรือทอดทิ้งหน้าที่ราชการมิได้

๔. พนักงานและลูกจ้าง ต้องสุภาพเรียบร้อย รักษาความสามัคคีและไม่กระทำการอย่างใดที่เป็นการกลั่นแกล้งกันและต้องช่วยเหลือกันในการปฏิบัติราชการระหว่างพนักงานและลูกจ้างด้วยกันและผู้ร่วมปฏิบัติงาน

๕. พนักงานและลูกจ้าง ต้องต้อนรับให้ความสะดวก ให้ความเป็นธรรมและให้การสงเคราะห์แก่ประชาชนผู้มาติดต่อราชการ ที่เกี่ยวกับหน้าที่ของตนโดยไม่ชักช้าและด้วยความสุภาพเรียบร้อย ห้ามดูหมิ่นเหยียดหยาม กดขี่ข่มเหงประชาชนผู้มาติดต่อราชการ

ภาคผนวก